

## COMMENT AUTORISER EMULE SOUS SECURITOO ANTIVIRUS FIREWALL V4

Cette fiche pratique vous guide à autoriser l'application eMule dans le parefeu de Securitoo AntiVirus Firewall V4.

### Autoriser eMule.

Etape 1 : Lors du premier lancement d'eMule, la fenêtre ci-dessous apparaît. Cochez la case "Ne plus afficher ce message pour ce programme" (1) puis cliquez sur le bouton **Autoriser** (2).



Figure 1 : Nouvelle tentative de connexion eMule

Note : Si vous avez un routeur, ouvrez également les ports du logiciel sur celui-ci. Pour cela contactez votre fournisseur d'accès Internet ou le revendeur de votre matériel.

Etape 2 : Cliquez maintenant avec le bouton droit de la souris sur l'icône de Securitoo, située en bas à droite à côté de l'heure. Puis cliquez sur « Ouvrir Securitoo Antivirus Firewall ».

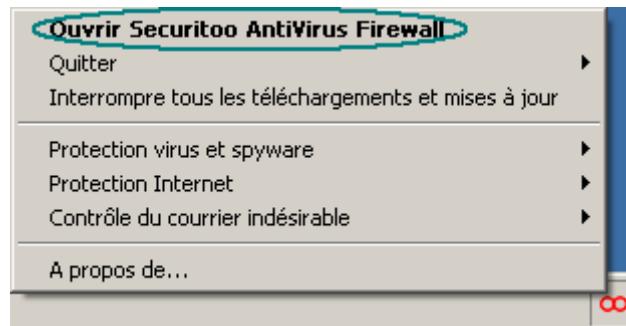



Figure 2 : Ouvrir Securitoo

Note : Si vous êtes sous Windows XP et que l'icône de Securitoo n'apparaît pas dans la barre des tâches, cliquez sur le bouton . L'icône apparaît.

Etape 3 : La fenêtre suivante apparaît. Cliquez sur "Paramètres avancés...".



Figure 3 : Paramètres avancés

Etape 4 : Double-cliquez sur "Protection Internet" (1), puis sur "Firewall" (2). Cliquez ensuite sur l'onglet "Services" (3). Enfin cliquez sur le bouton **Ajouter** (4).

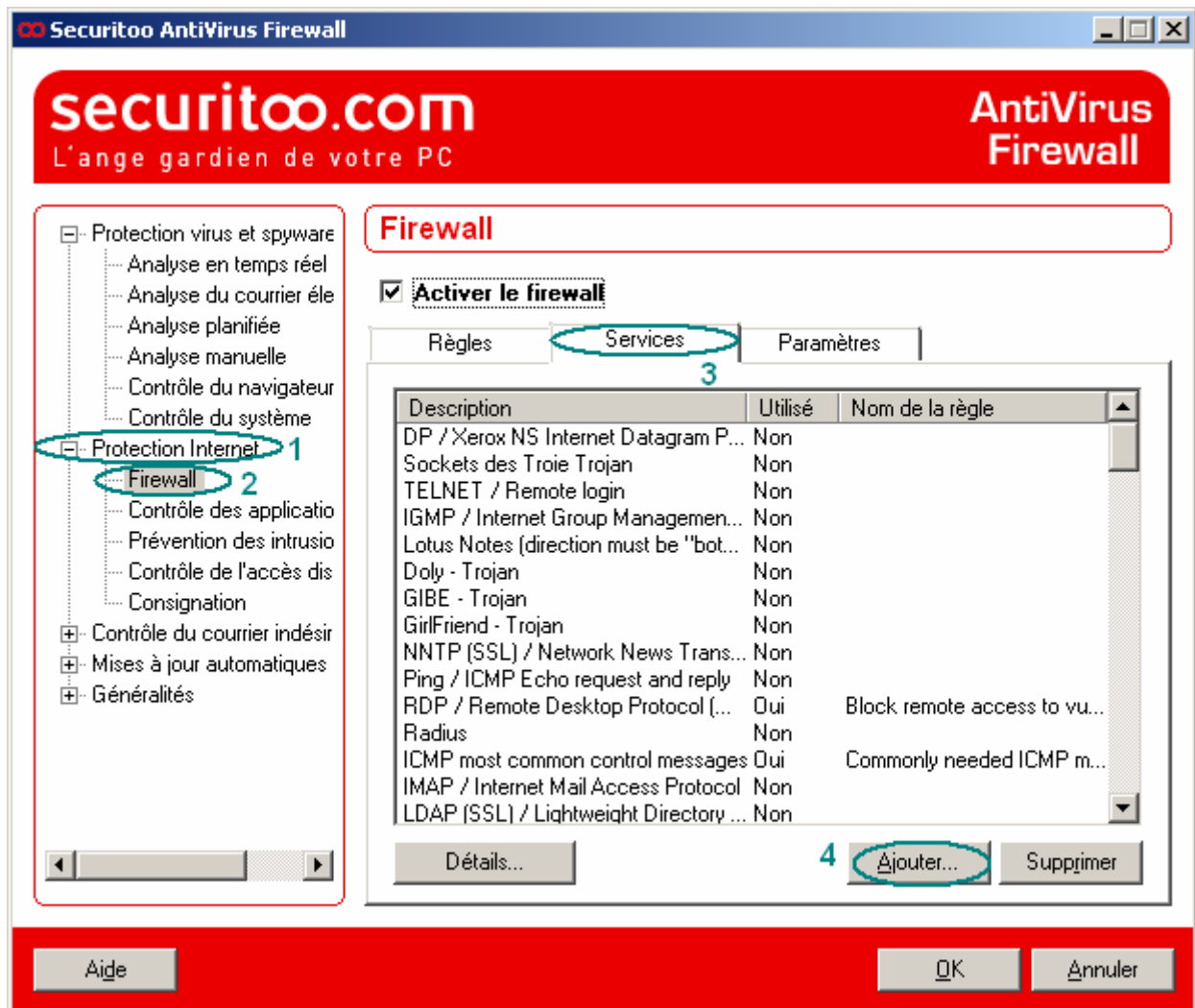
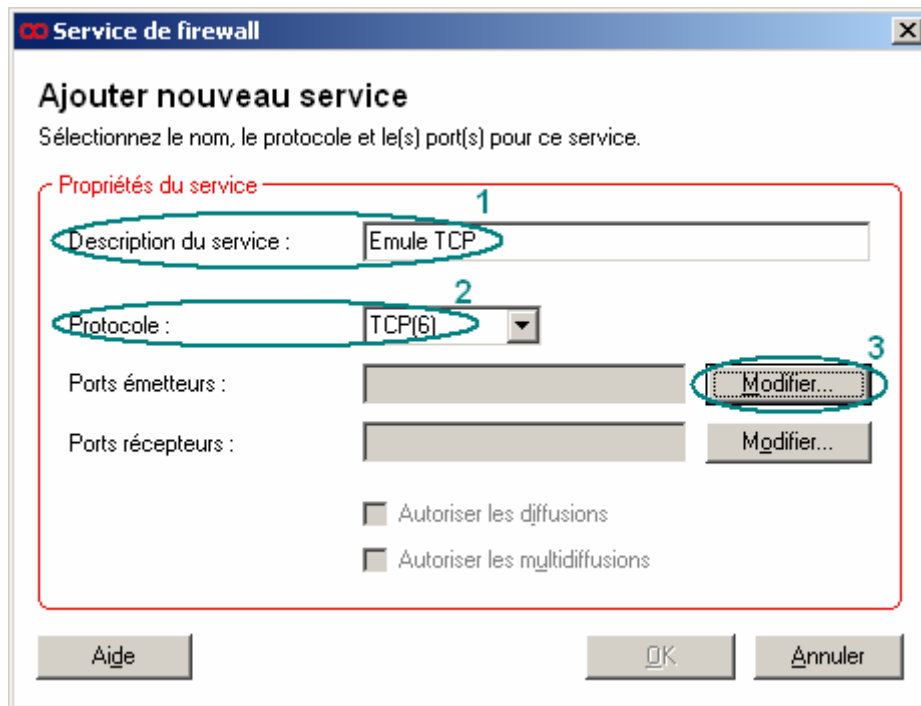


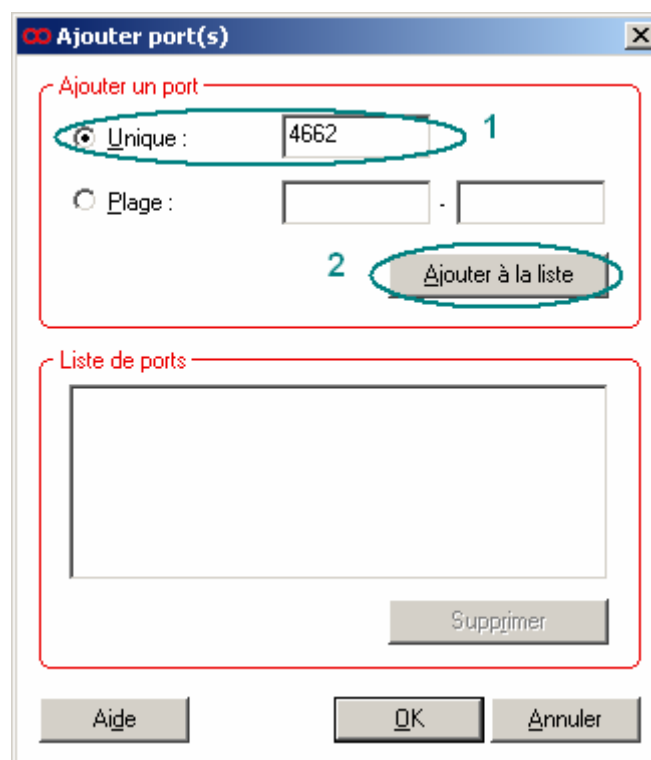
Figure 4 : Ajout d'un service

**Etape 5 :** La fenêtre suivante apparaît. Dans le champ "Description du service", saisissez "Emule TCP" (1). Sélectionnez "TCP(6)" au niveau de "Protocole" (2). Puis cliquez sur le bouton **Modifier...** (3) au niveau de "Ports émetteurs".



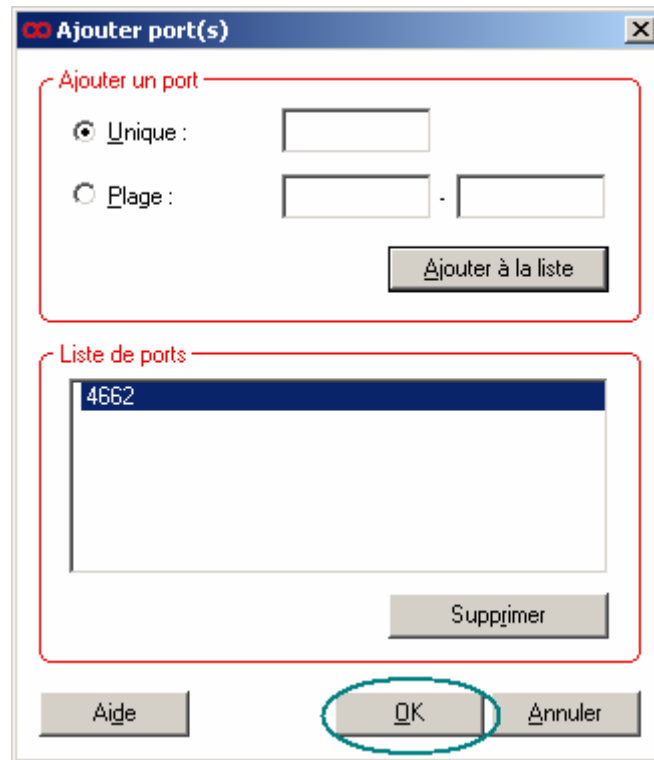
**Figure 5 : Description du service**

**Etape 6 :** Saisissez "4662" au niveau de "Unique" (1), puis cliquez sur le bouton **Ajouter à la liste** (2)



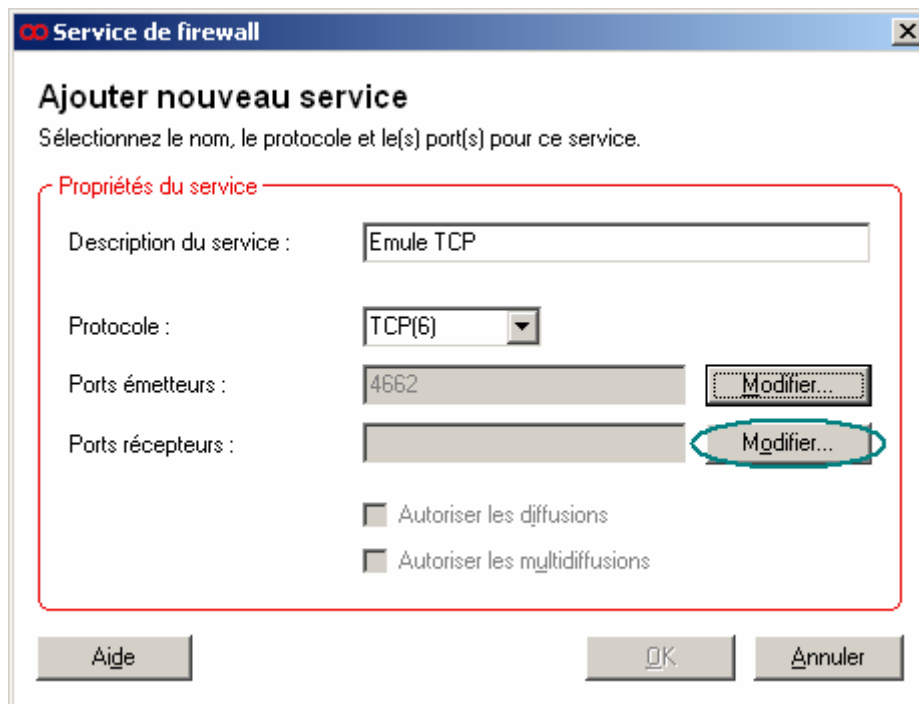
**Figure 6 : Ajouter un port**

Etape 7 : Cliquez sur le bouton **OK**.



**Figure 7 : Validation d'un port**

Etape 8 : Cliquez sur le bouton **Modifier...** au niveau de "Ports récepteurs".



**Figure 8 : Ports récepteurs**

Etape 9 : Saisissez "4662" au niveau de "Unique" (1), puis cliquez sur le bouton **Ajouter à la liste** (2)

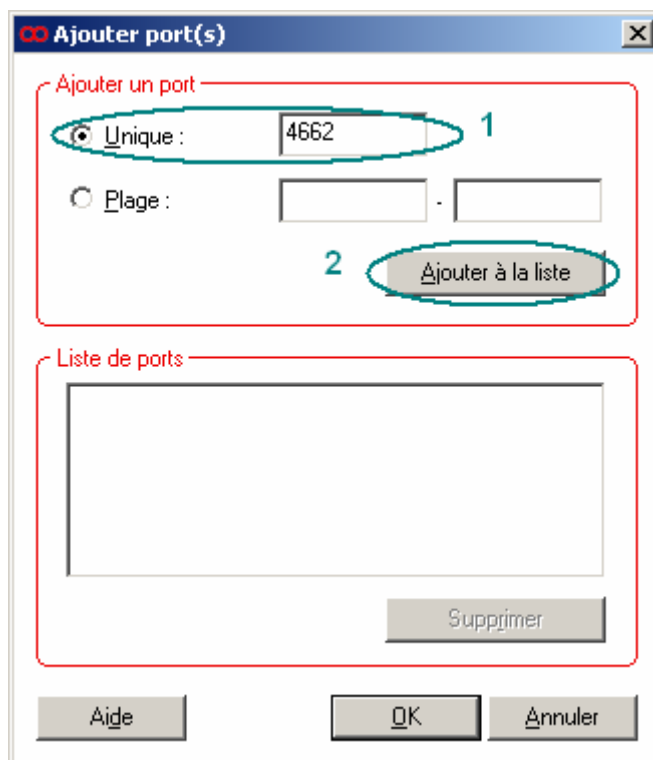


Figure 9 : Ajout d'un port

Etape 10 : Cliquez sur le bouton **OK**.

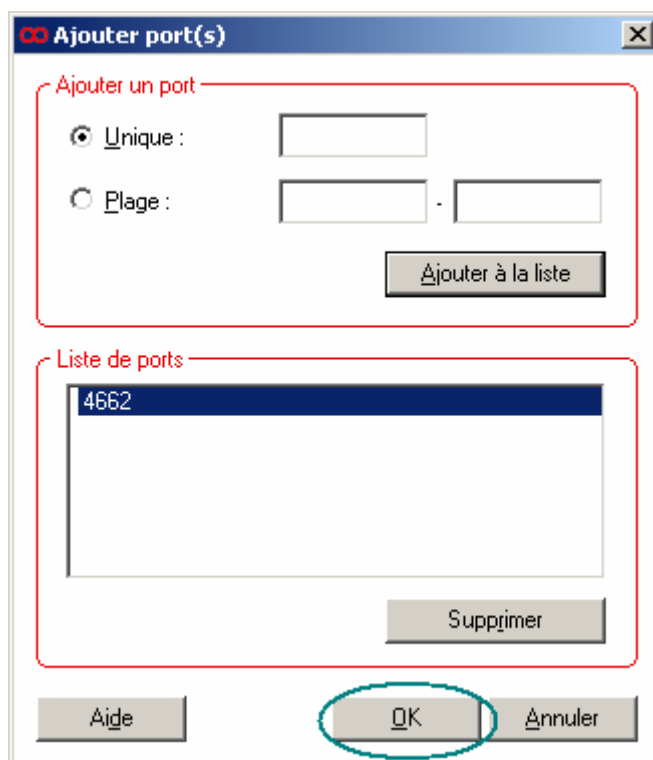
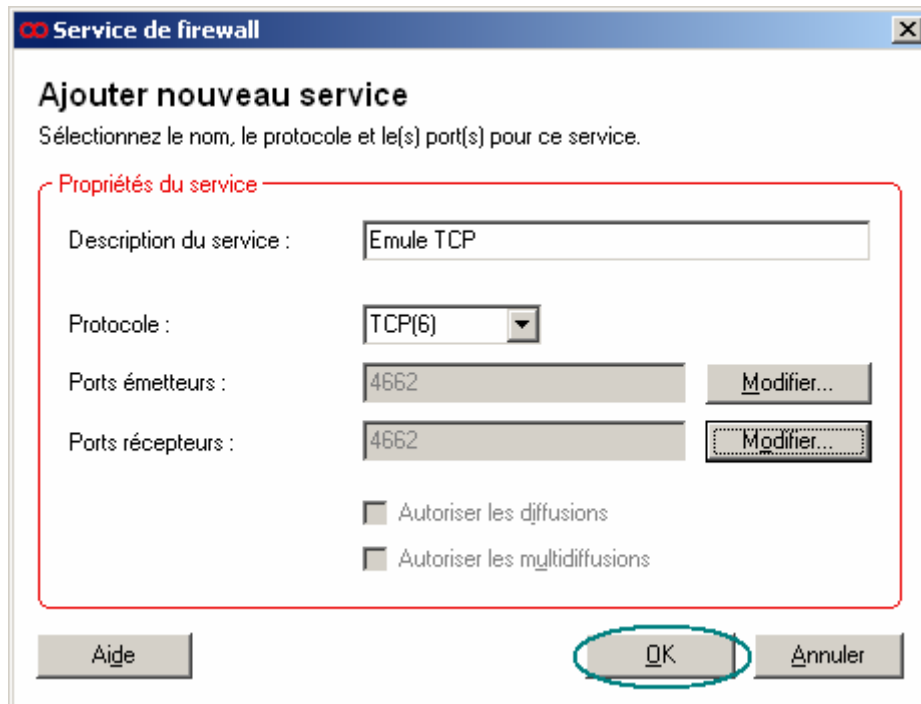


Figure 10 : Validation d'un port

Etape 11 : La fenêtre suivante réapparaît. Cliquez sur le bouton **OK**.



**Figure 11 : Fin de la création du service**

Etape 12 : Cliquez sur le bouton **Ajouter...**



Figure 12 : Ajout d'un service

**Etape 13 :** La fenêtre suivante apparaît. Dans le champ "Description du service", saisissez "Emule UDP" (1). Sélectionnez "UDP(17)" au niveau de "Protocole" (2). Puis cliquez sur le bouton **Modifier...** (3) au niveau de "Ports émetteur".

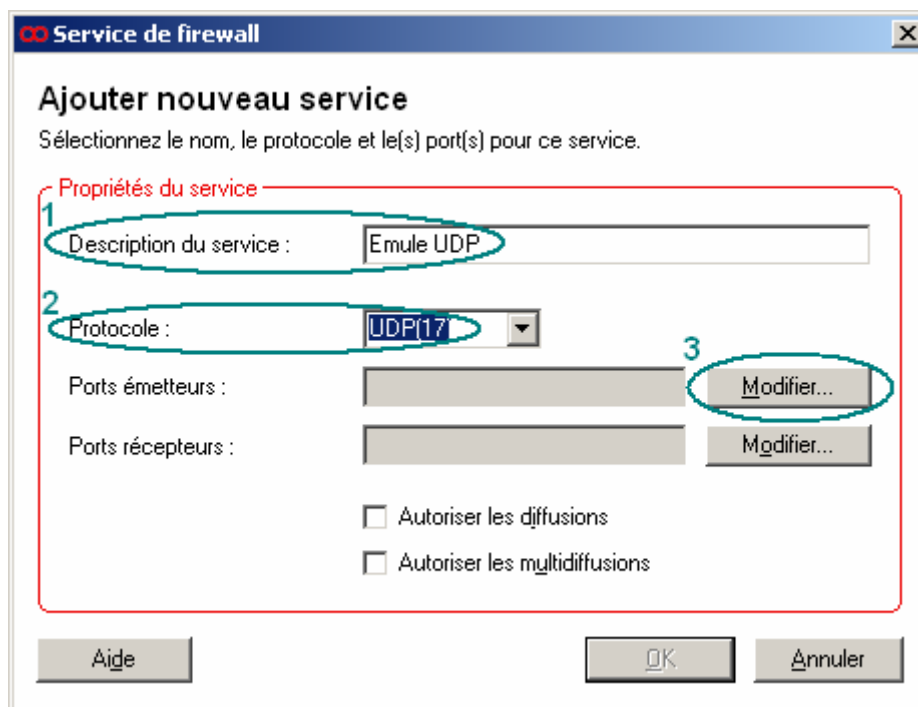


Figure 13 : Description du service

**Etape 14 :** Saisissez "4672" au niveau de "Unique" (1), puis cliquez sur le bouton **Ajouter à la liste** (2)

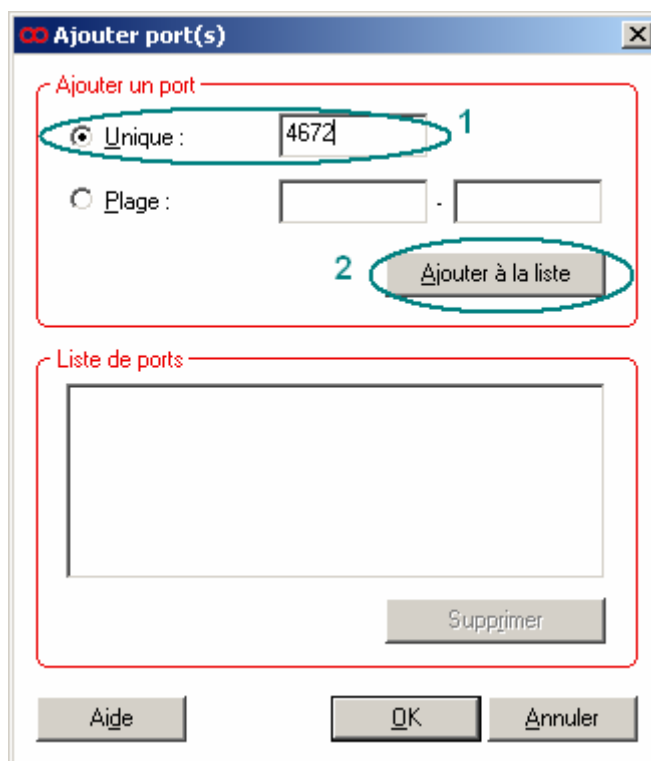


Figure 14 : Ajout d'un port

Etape 15 : Cliquez sur le bouton **OK**.

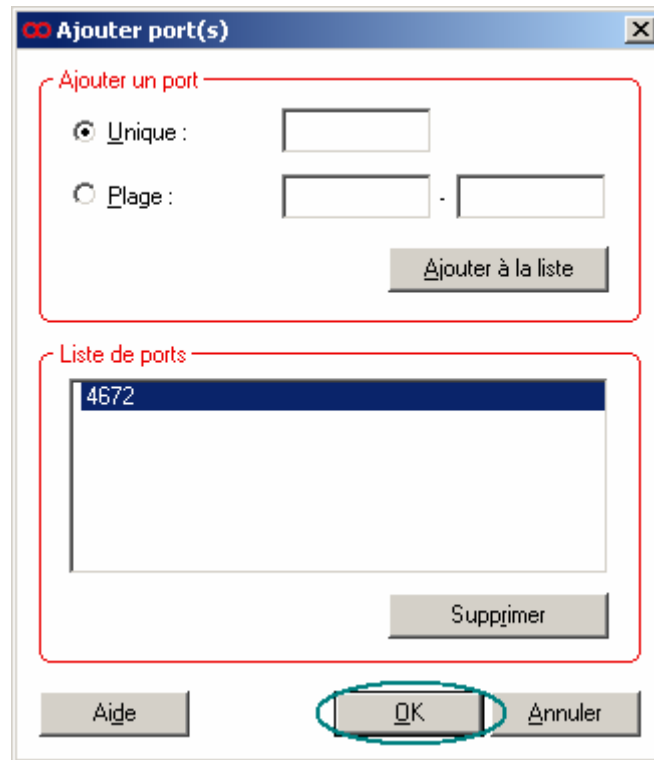


Figure 15 : Validation d'un port

Etape 16 : Cliquez sur le bouton **Modifier...** au niveau de "Ports récepteur".

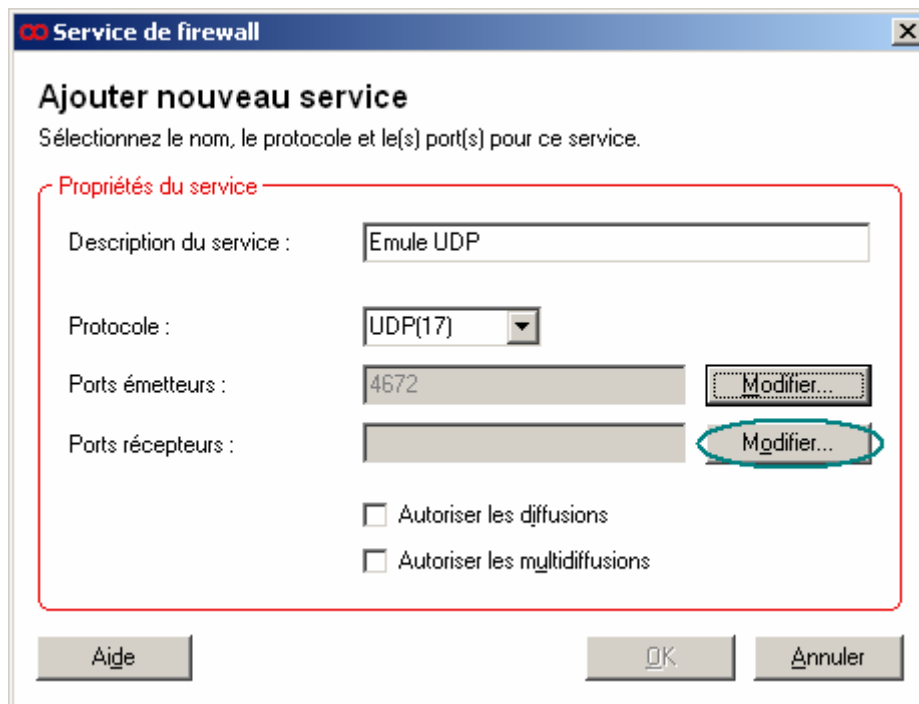


Figure 16 : Ports récepteurs

Etape 17 : Saisissez "4672" au niveau de "Unique" (1), puis cliquez sur le bouton **Ajouter à la liste** (2)

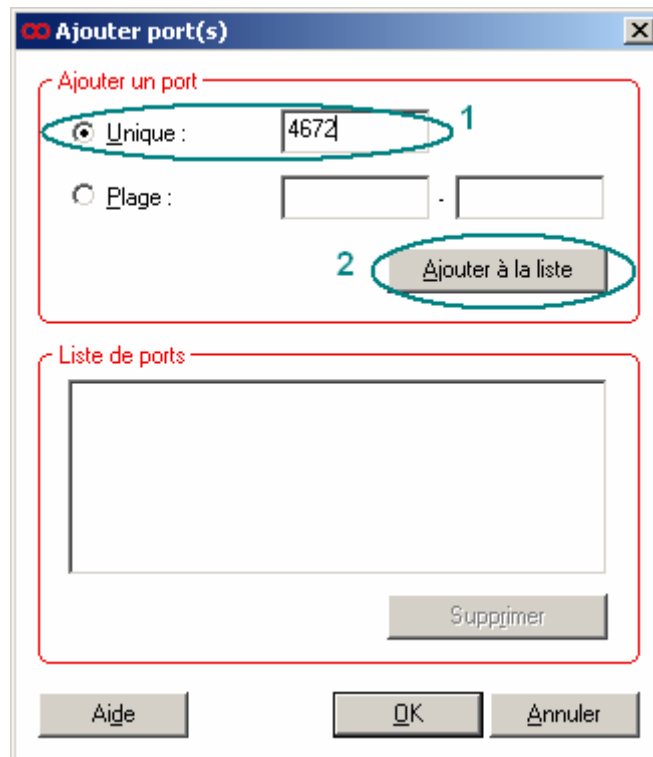


Figure 17 : Ajout d'un port

Etape 18 : Cliquez sur le bouton **OK**.

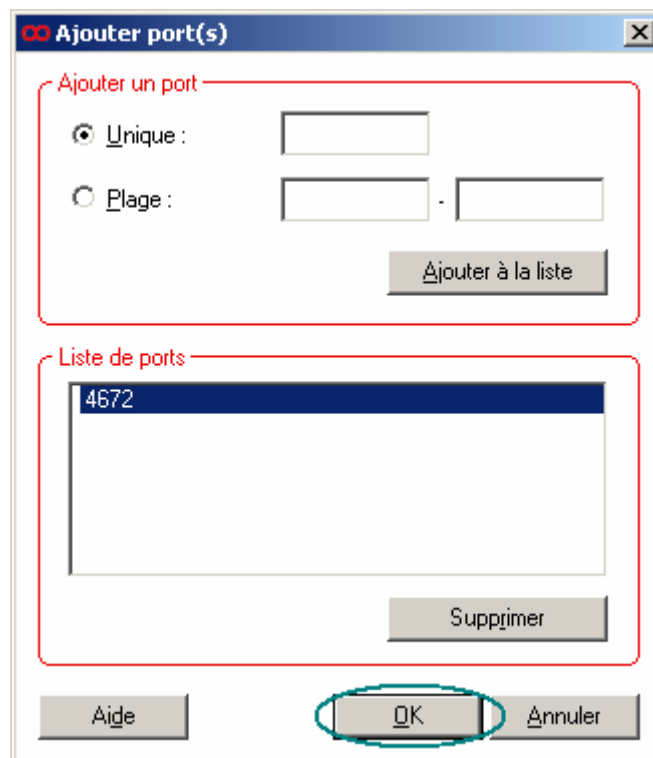
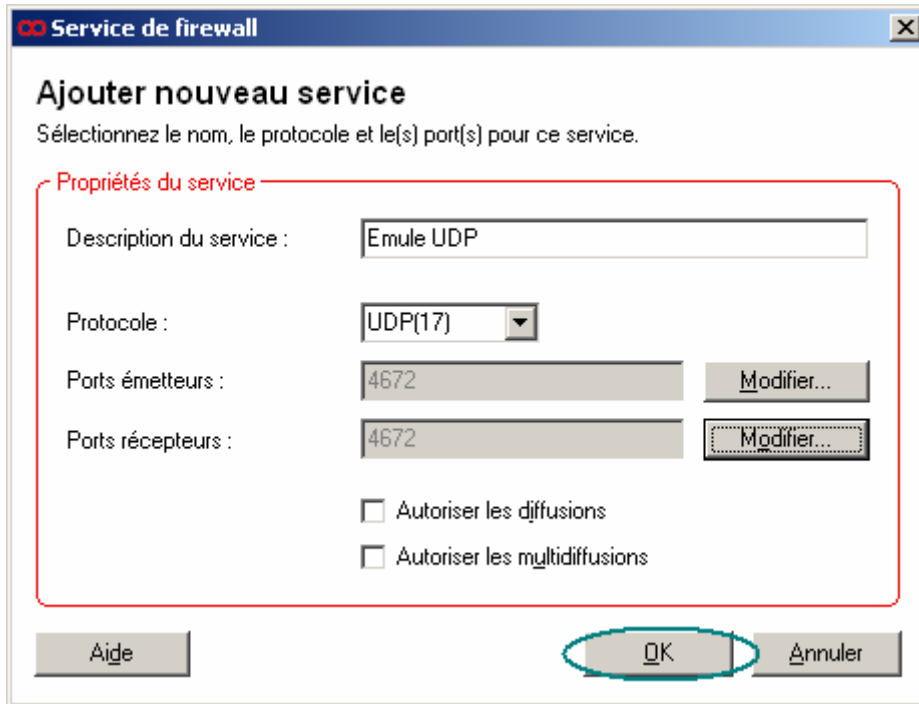


Figure 18 : Validation d'un port

Etape 19 : La fenêtre suivante apparaît. Cliquez sur le bouton **OK**.



**Figure 19 : Fin de création du service**

Etape 20 : La fenêtre suivante apparaît. Cliquez sur l'onglet "Règles".

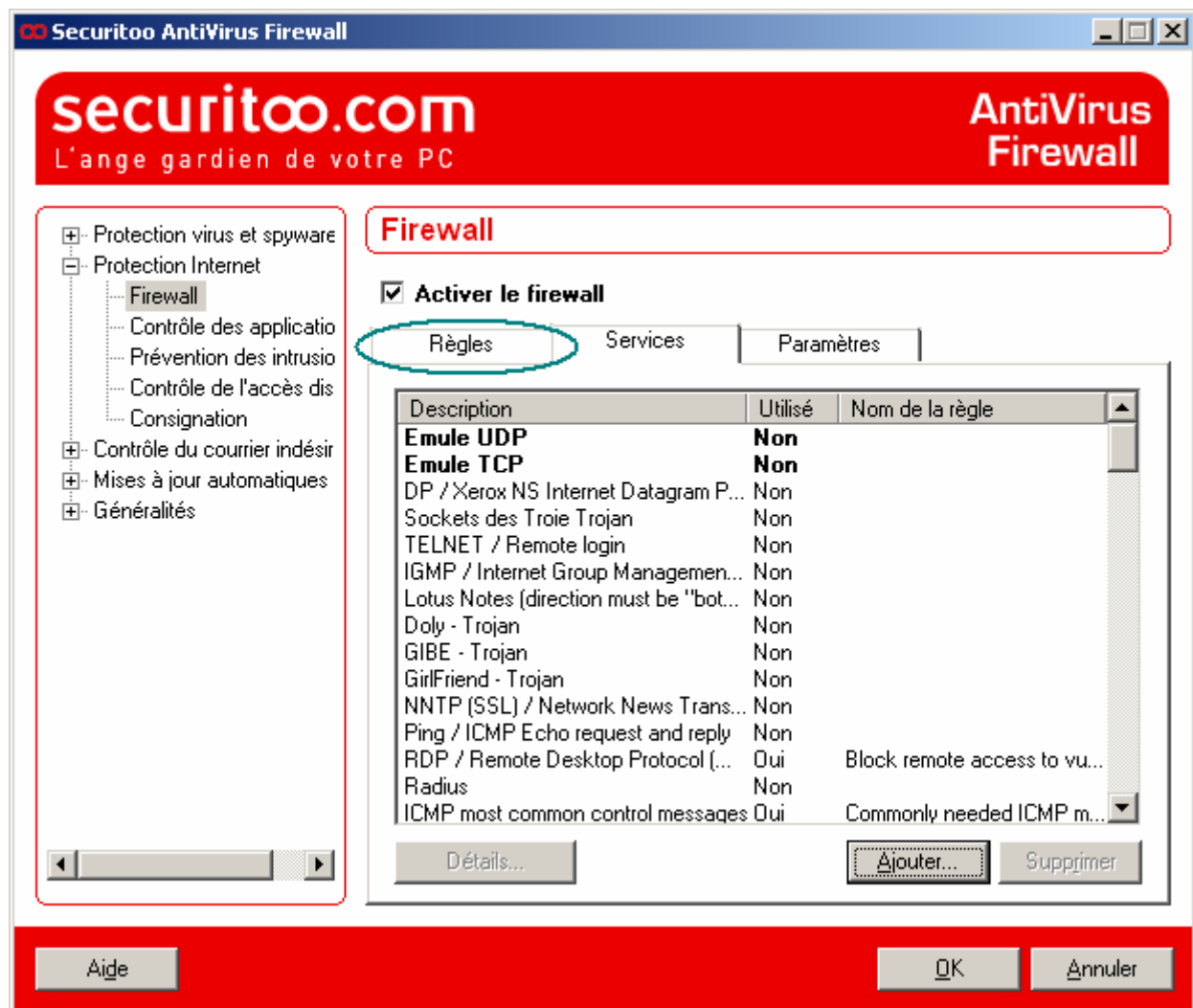


Figure 20 : Liste des services

Etape 21 : Cliquez sur le bouton **Ajouter...**

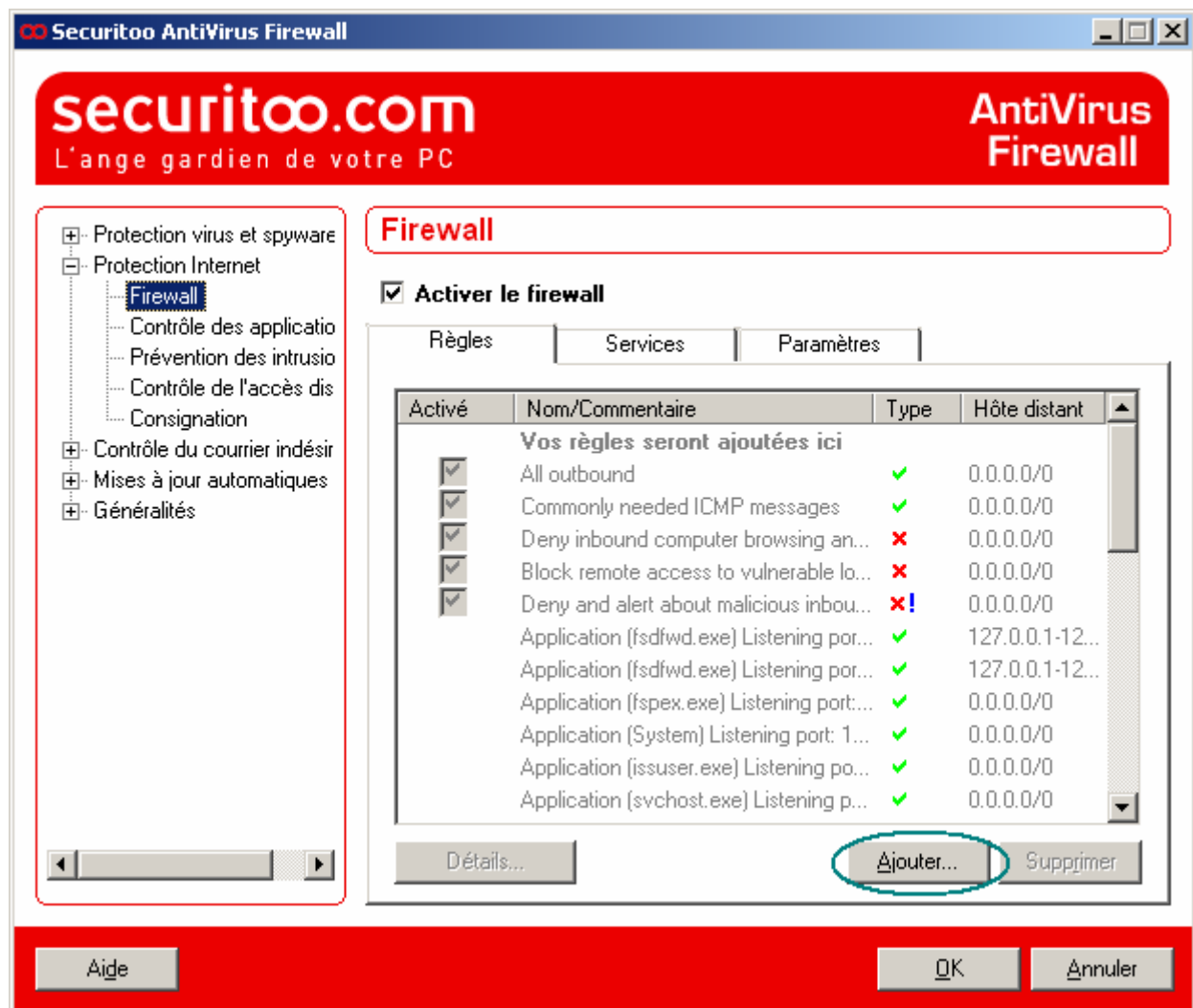


Figure 21 : Ajout d'une règle

Etape 22 : Dans le champ "Nom de la règle", saisissez "Emule" (1). Sélectionnez "Autoriser" (2), puis cliquez sur le bouton **Suivant >** (3).

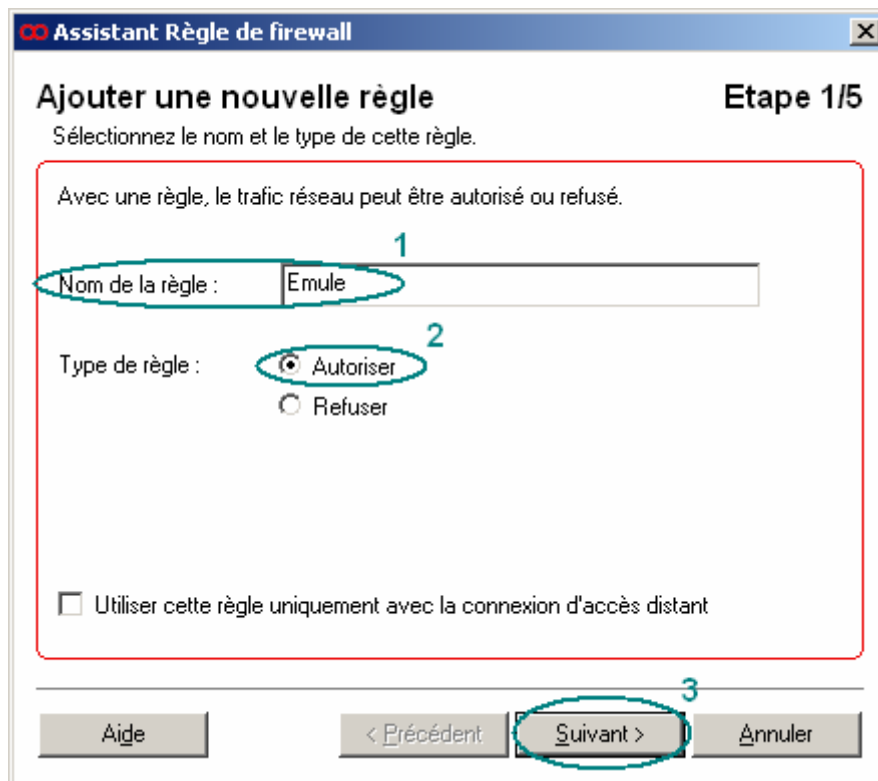


Figure 22 : Description de la règle

Etape 23 : Cochez "Toute adresse IP" (1) coché et cliquez sur le bouton **Suivant >** (2).

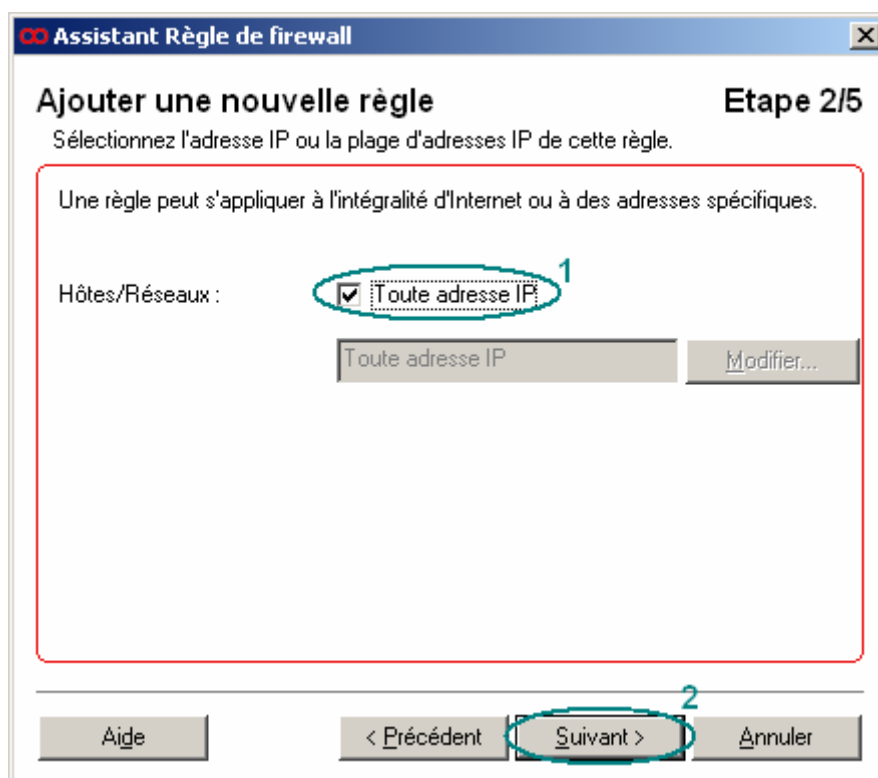


Figure 23 : Toute adresse IP

Etape 24 : Cochez les cases en face de "Emule TCP" et "Emule UDP".

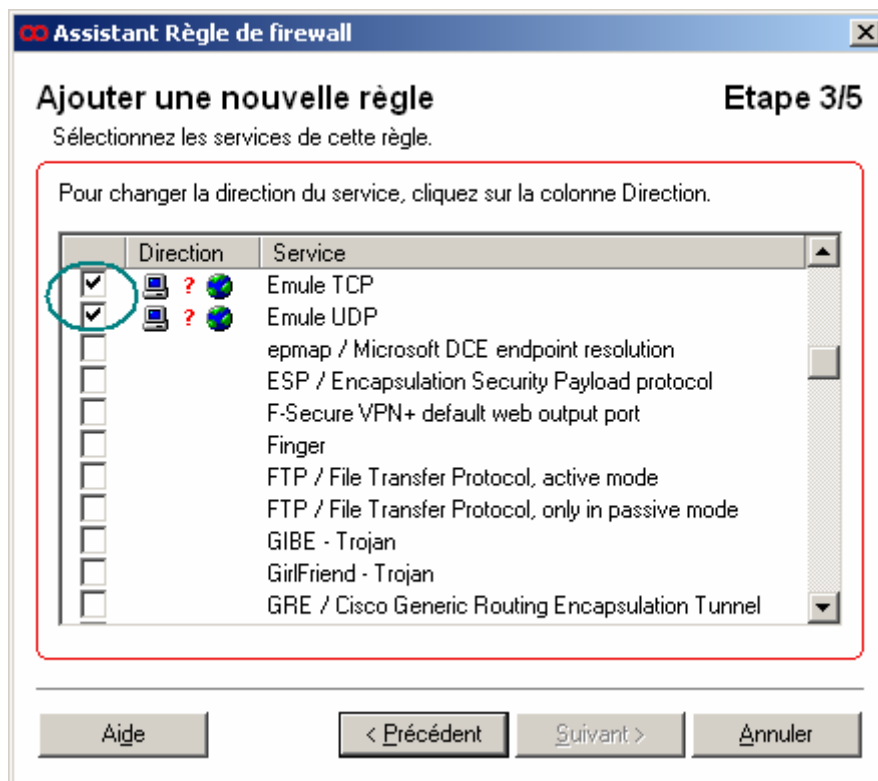


Figure 24 : Ajout des services à la règle

Etape 25 : Cliquez une fois sur chaque point d'interrogation afin de voir apparaître une flèche en double sens (1). Puis, cliquez sur le bouton **Suivant >** (2).

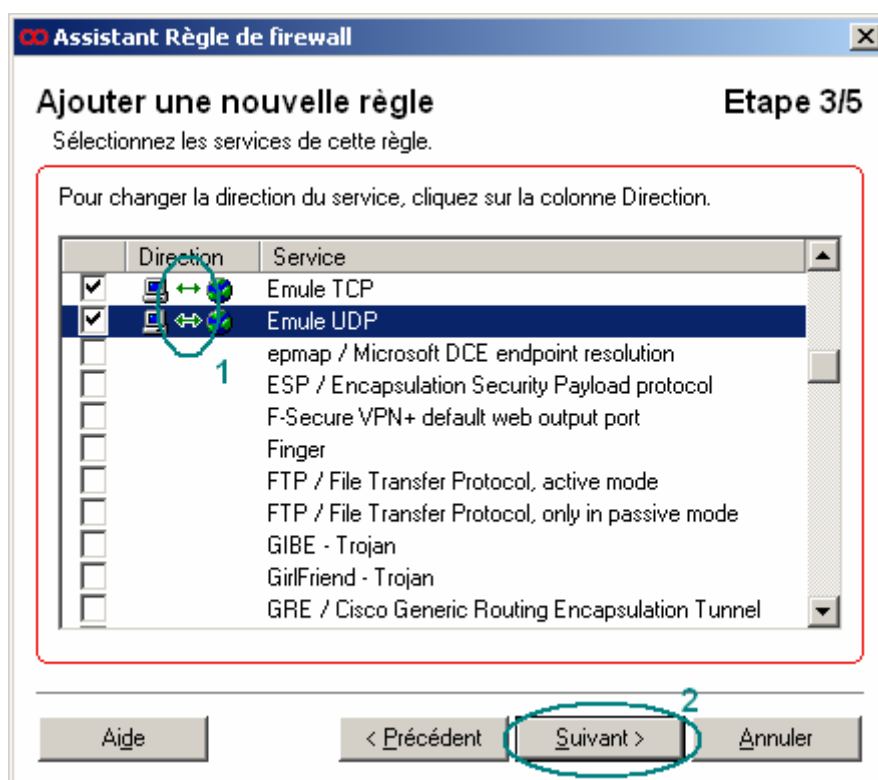


Figure 25 : Direction des services de la règle

Etape 26 : Cochez "Aucune alerte" (1), puis cliquez sur le bouton **Suivant** > (2).

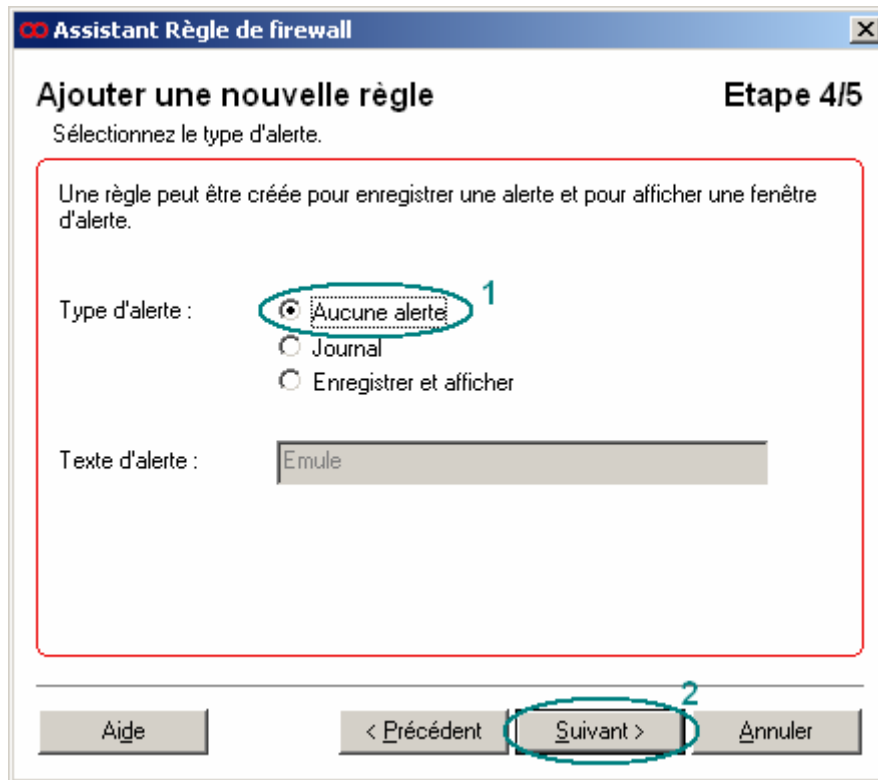


Figure 26 : Aucune alerte

Etape 27 : La fenêtre suivante apparaît. Cliquez sur le bouton **Terminer**.

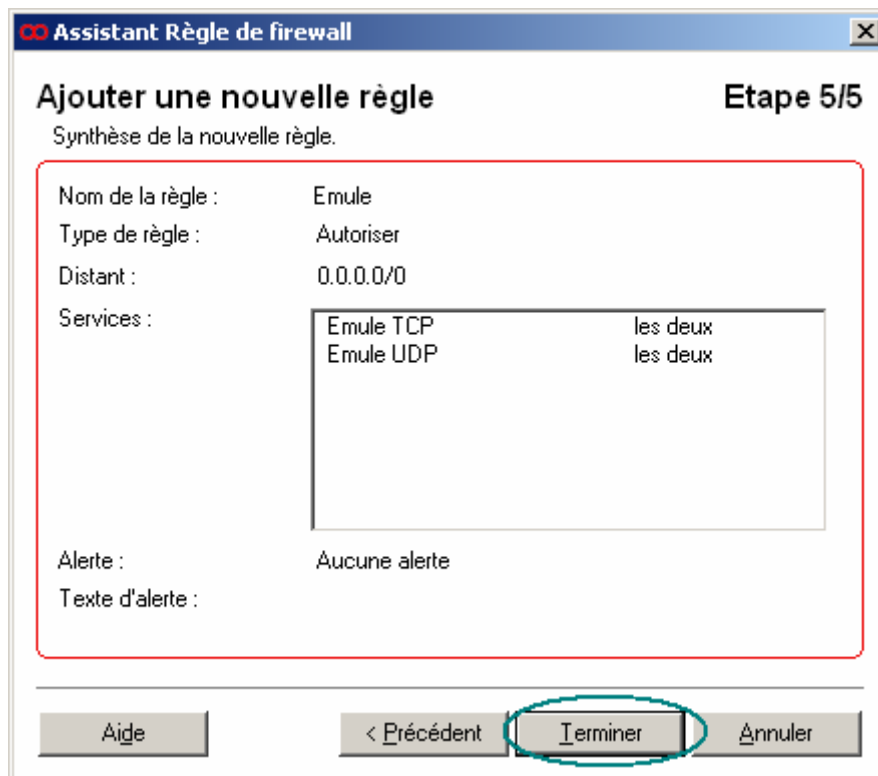


Figure 27 : Fin de création de la règle.

Etape 28 : Cliquez sur le bouton **OK** pour fermer la fenêtre des paramètres.

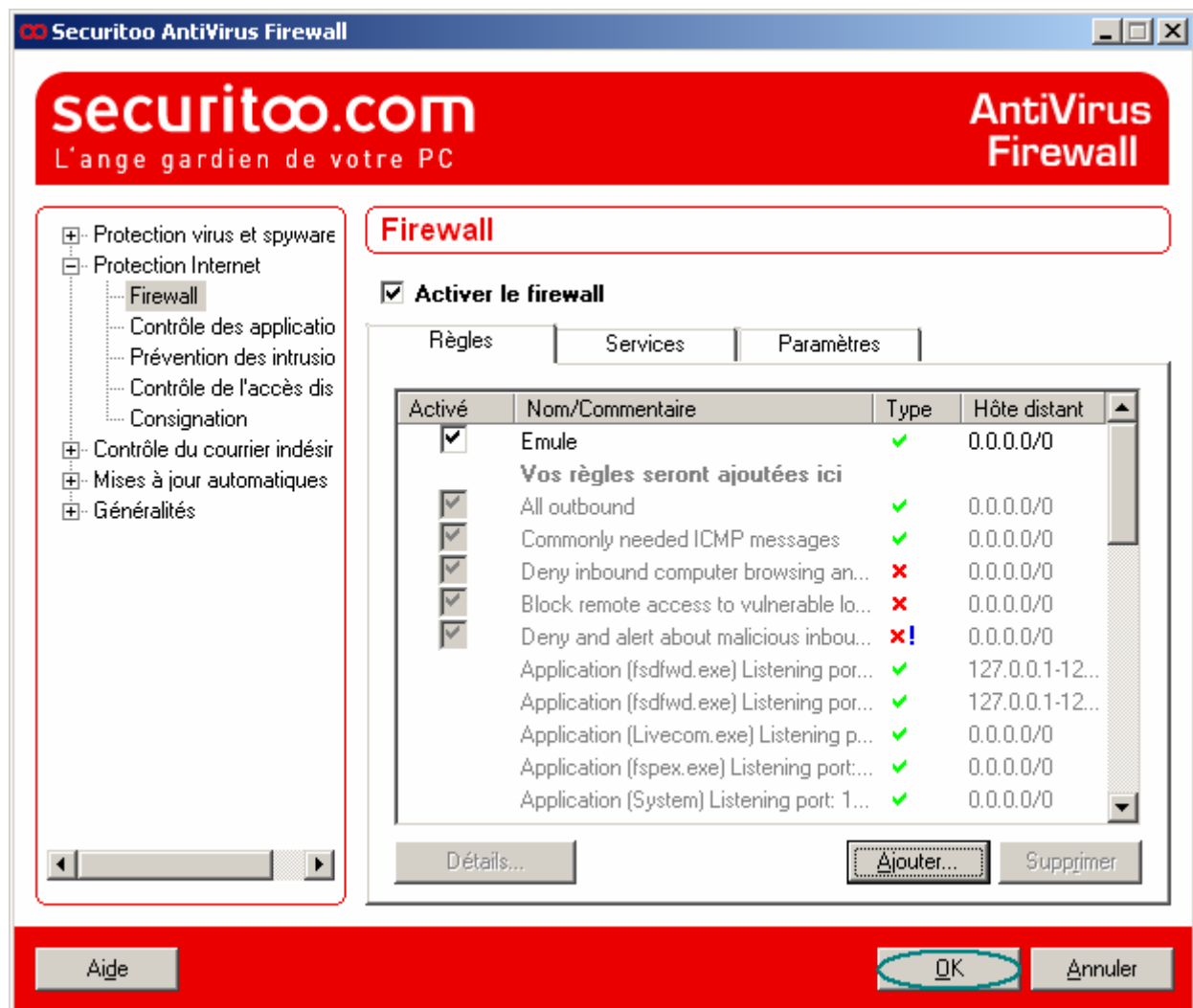


Figure 28 : Liste des règles

Etape 29 : Cliquez sur le bouton **Fermer** pour fermer Securitoo.



Figure 29 : Liste des règles

Votre logiciel eMule fonctionne à présent correctement avec Securitoo Antivirus Firewall V4.