

COMMENT FAIRE LES MISES A JOUR DE WINDOWS ME

Cette fiche pratique vous permet de faire les mises à jour de Windows Me.

Faire les mises à jour de Windows ME.

Etape 1 : Connectez-vous à Internet et rendez vous sur le site Windows Update en [cliquant ici](#) ou rendez vous sur le site <http://windowsupdate.microsoft.com>.

Etape 2 : Si la fenêtre d'avertissement ci-dessous apparaît, cliquez sur le bouton **Oui**.

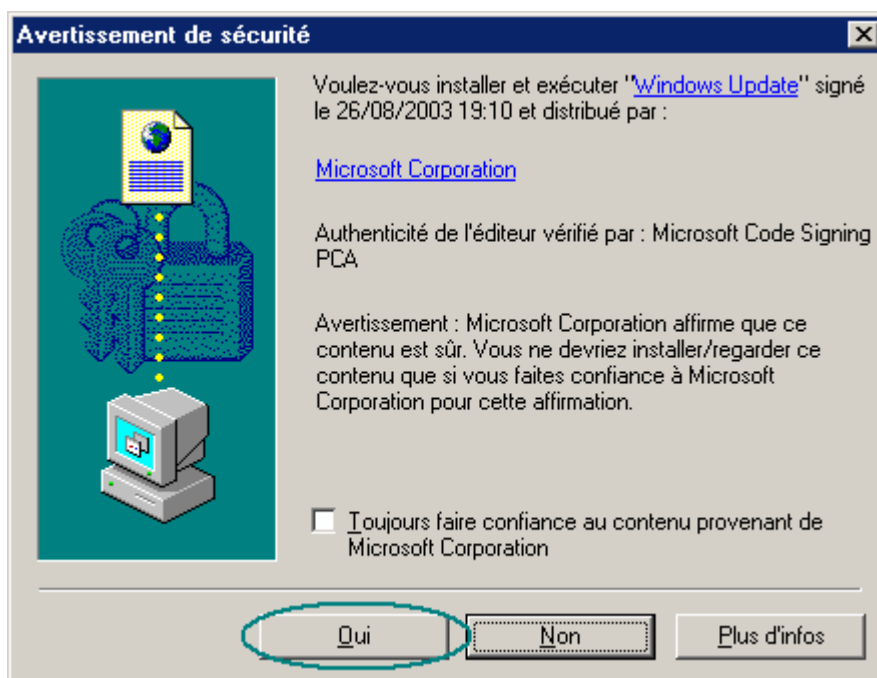


Figure 1 : Avertissement de sécurité.

Etape 3 : La version de votre logiciel Windows Update est en cours de vérification.

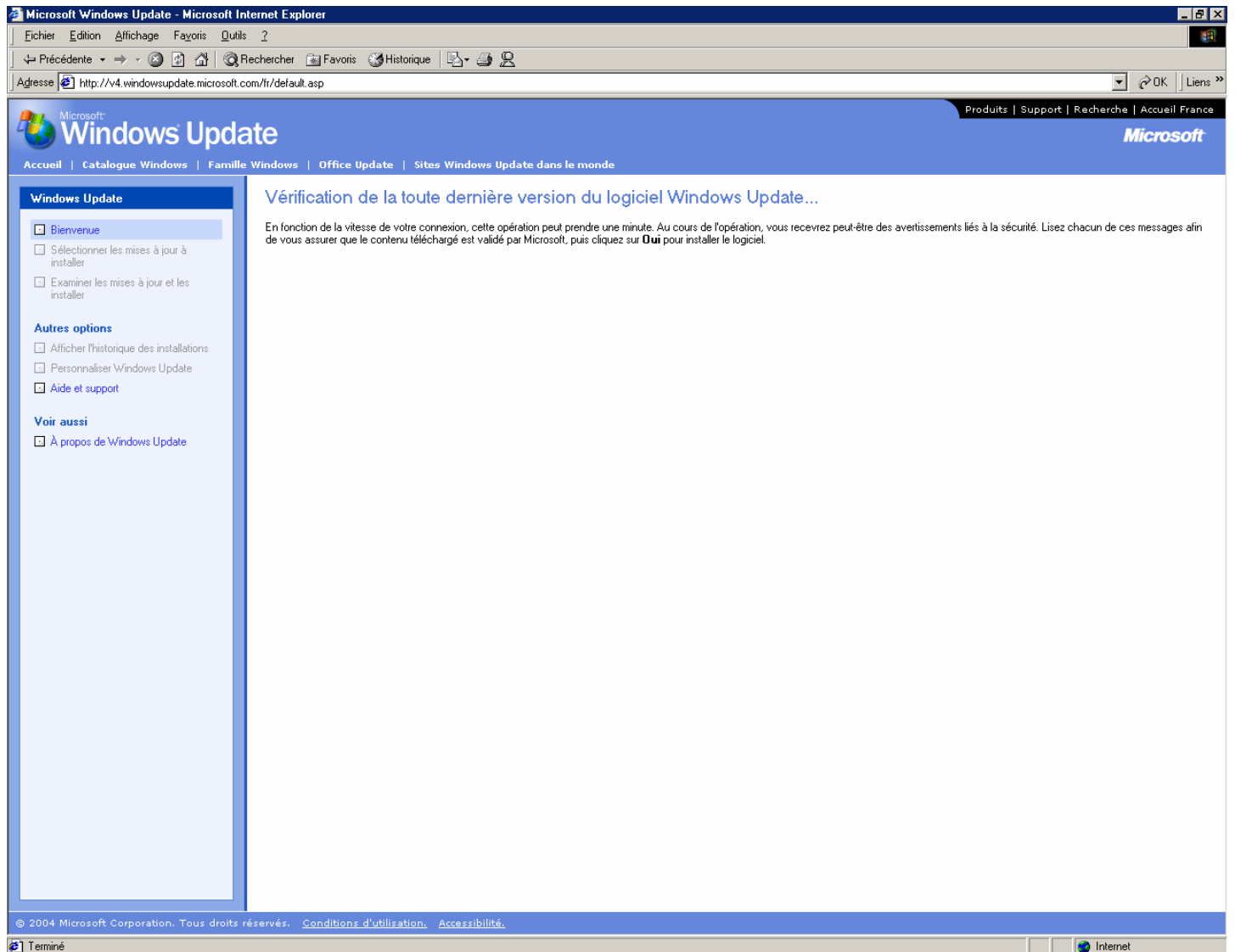


Figure 2 : Vérification de la version du logiciel.

Etape 4 : Si votre logiciel Windows Update n'est pas à jour, vous pouvez le faire maintenant

Etape 5 : La fenêtre ci-dessous apparaît. Cliquez sur le bouton **Rechercher des mises à jour**.

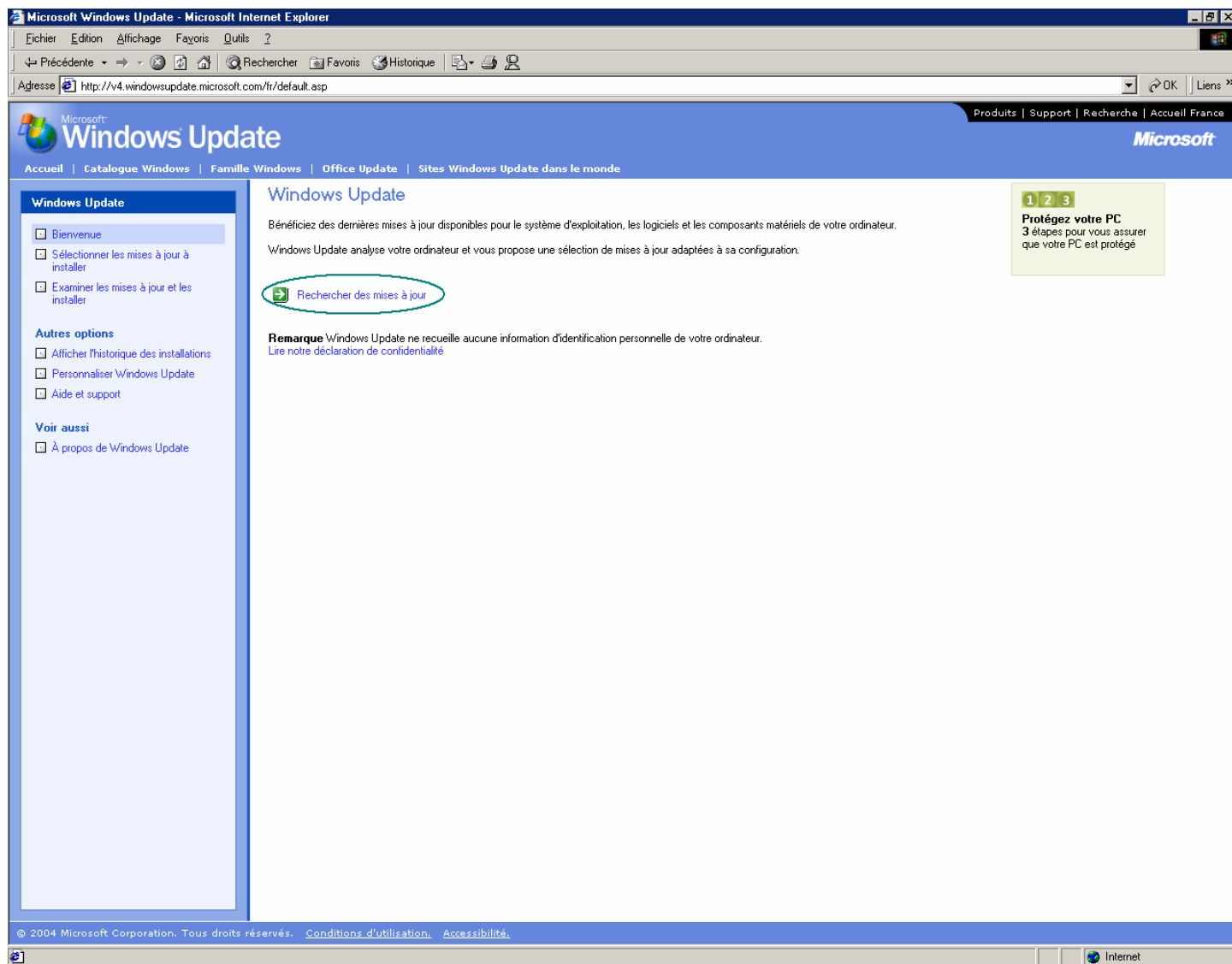


Figure 3 : Recherche des mises à jour.

Etape 6 : La recherche des mises à jour est alors en cours.

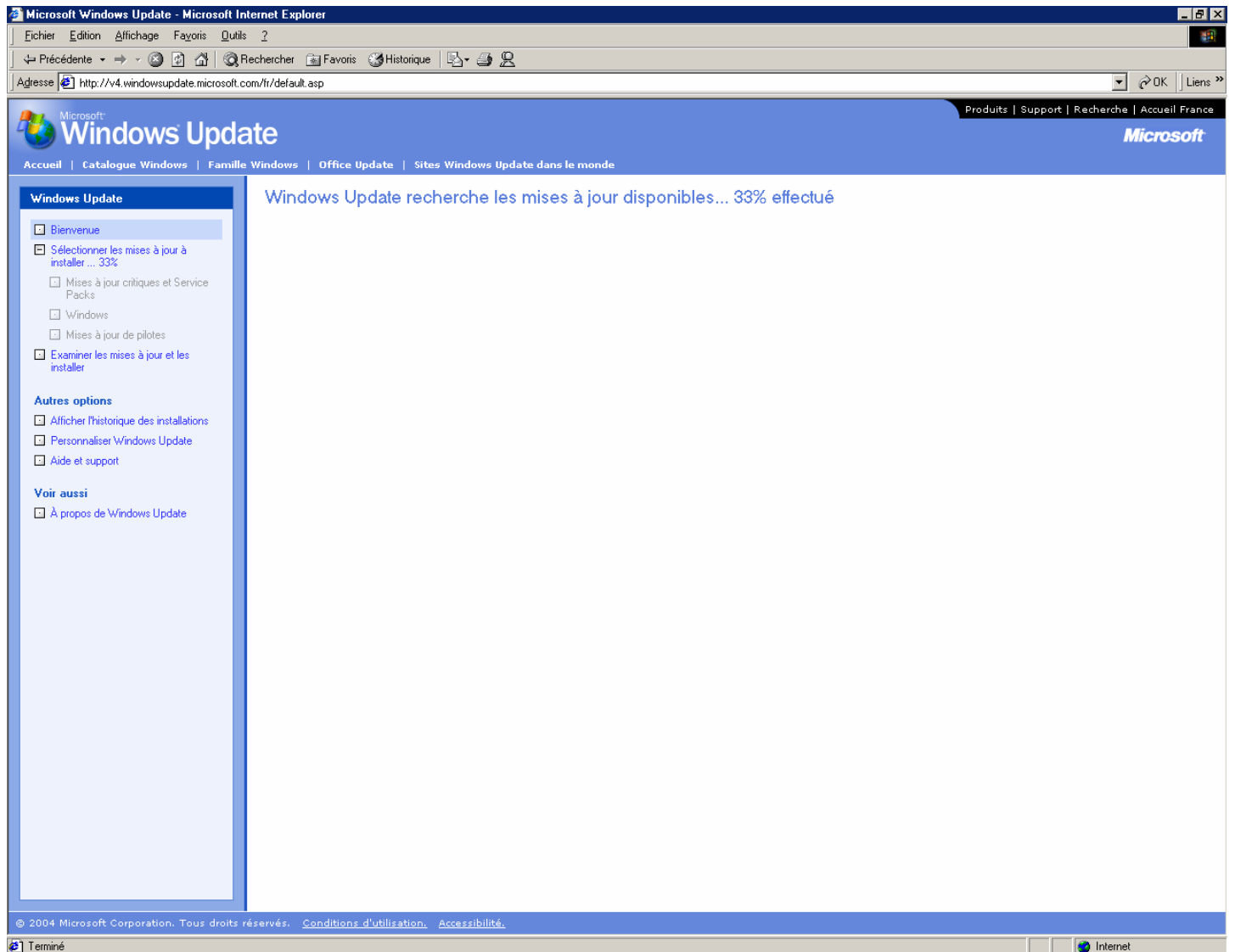


Figure 4 : Recherche en cours.

Etape 7 : La fenêtre ci-dessous est un exemple. Cliquez sur "Examiner les mises à jour et les installer".

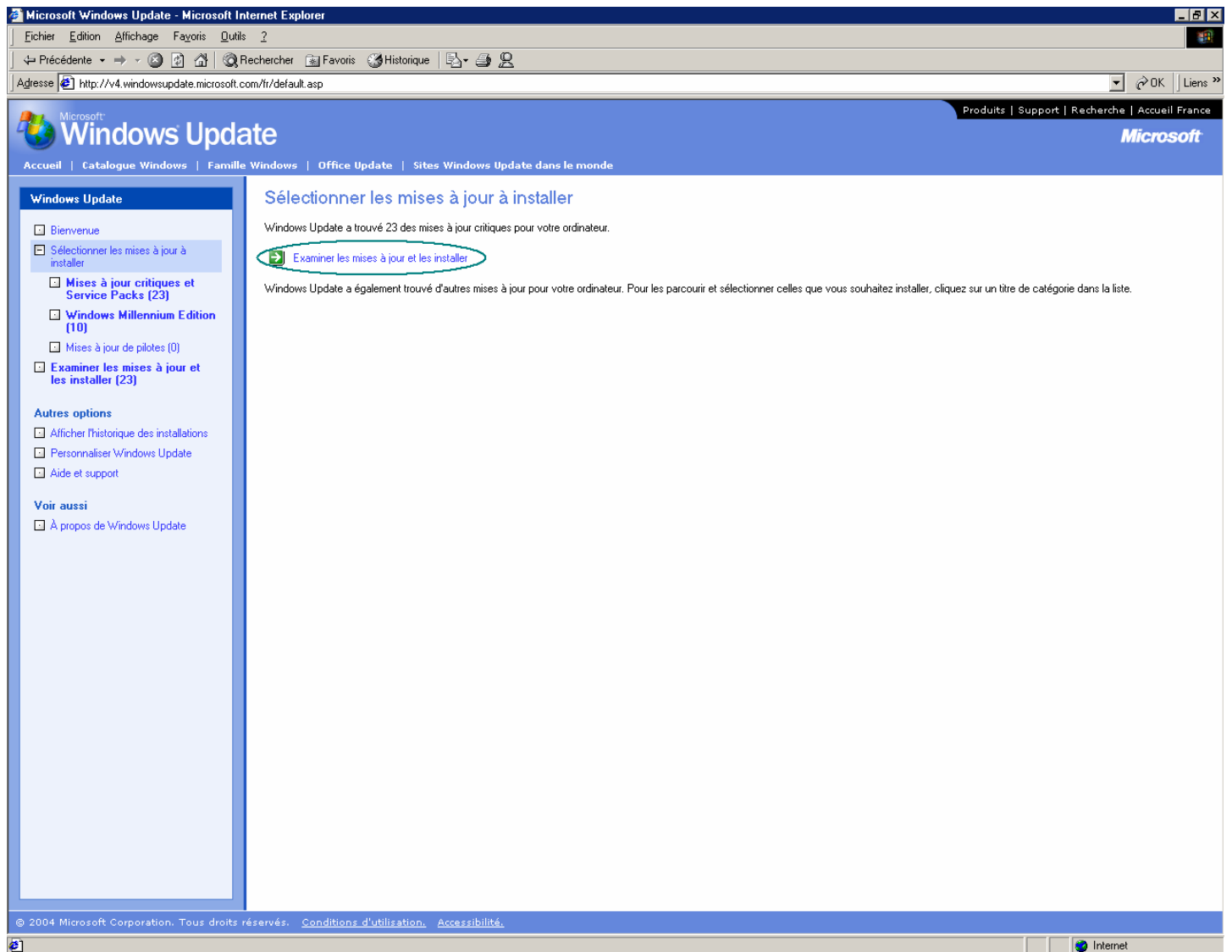


Figure 5 : Liste des mises à jour à effectuer.

Etape 8 : Toutes les mises à jour critiques à faire s'affichent. Cliquez sur le bouton **Installer maintenant** pour lancer ces installations.

The screenshot shows the Microsoft Windows Update website in Microsoft Internet Explorer. The browser's address bar displays `http://v4.windowsupdate.microsoft.com/fr/default.asp`. The page title is "Microsoft Windows Update". The main content area is titled "Nombre total de mises à jour sélectionnées" and shows a total size of "Total : 23 = 14.7 Mo". A red circle highlights the "Installer maintenant" button. Below this, a list of updates is displayed, each with a "Supprimer" button. The updates listed are:

- Microsoft Internet Explorer 6 Service Pack 1***
Taille du téléchargement : 456 Ko
Internet Explorer 6 Service Pack 1 (SP1) est la version la plus récente des technologies clés de Internet Explorer 6 sous Windows® XP Édition familiale et Windows XP Professionnel. Internet Explorer 6 Service Pack 1 offre fiabilité et souplesse lors de la navigation sur le Web tout en assurant la confidentialité des informations, afin de procurer tous les avantages d'Internet aux utilisateurs de Windows XP, Windows Millennium Edition (Windows Me), Windows 2000, Windows 98 et Windows NT® 4.0 Service Pack 6a. La taille du fichier à télécharger pour une installation standard est de 25 méga-octets (Mo) environ. Cette taille peut toutefois varier de 11 à 75 Mo, car le programme d'installation télécharge uniquement les fichiers nécessaires à votre ordinateur. [Plus d'infos...](#) (Ce site peut être en anglais).
* Doit être installé séparément des autres mises à jour
- Mise à jour de la fonction Restauration du système de Windows Me***
Taille du téléchargement : 224 Ko
Cette mise à jour élimine un problème récemment identifié concernant la fonction Restauration du système dans Windows Millennium Edition (Windows Me), comme expliqué dans l'article Q290700 de la Base de connaissances (KB) Microsoft. Téléchargez-la maintenant pour permettre le fonctionnement correct de cette fonction. [Plus d'infos...](#) (Ce site peut être en anglais).
* Doit être installé séparément des autres mises à jour
- Mise à jour de sécurité pour Windows Me (KB888113)**
Taille du téléchargement : 180 Ko
Un problème de sécurité a été identifié. Ce problème pourrait permettre à une personne malveillante de mettre en danger les données de votre système Windows et de prendre le contrôle de celui-ci. Vous pouvez renforcer la protection de votre ordinateur en installant cette mise à jour de Microsoft. Une fois cet élément installé, vous serez peut-être amené à redémarrer l'ordinateur. [Plus d'infos...](#) (Ce site peut être en anglais).
- Mise à jour de sécurité pour Windows Me (KB891711)**
Taille du téléchargement : 148 Ko
Un problème de sécurité a été identifié. Ce problème pourrait permettre à une personne malveillante de mettre en danger les données de votre système Windows et de prendre le contrôle de celui-ci. Vous pouvez renforcer la protection de votre ordinateur en installant cette mise à jour de Microsoft. Une fois cet élément installé, vous serez peut-être amené à redémarrer l'ordinateur. [Plus d'infos...](#) (Ce site peut être en anglais).
- Mise à jour de sécurité pour Windows Me (KB891781)**
Taille du téléchargement : 154 Ko
Un problème de sécurité a été identifié. Ce problème pourrait permettre à une personne malveillante de mettre en danger les données de votre système Windows et de prendre le contrôle de celui-ci. Vous pouvez renforcer la protection de votre ordinateur en installant cette mise à jour de Microsoft. Une fois cet élément installé, vous serez peut-être amené à redémarrer l'ordinateur. [Plus d'infos...](#) (Ce site peut être en anglais).
- Outil de détection de Microsoft GDI+ (KB873374)**
Taille du téléchargement : 216 Ko
L'outil de détection de Microsoft GDI+ permet de détecter la présence éventuelle de produits Microsoft (autres que Windows) contenant le composant GDI+. Les clients de Microsoft peuvent exécuter cet

Figure 6 : Sélection des mises à jour à effectuer.

Etape 9 : Le téléchargement et l'installation sont en cours.

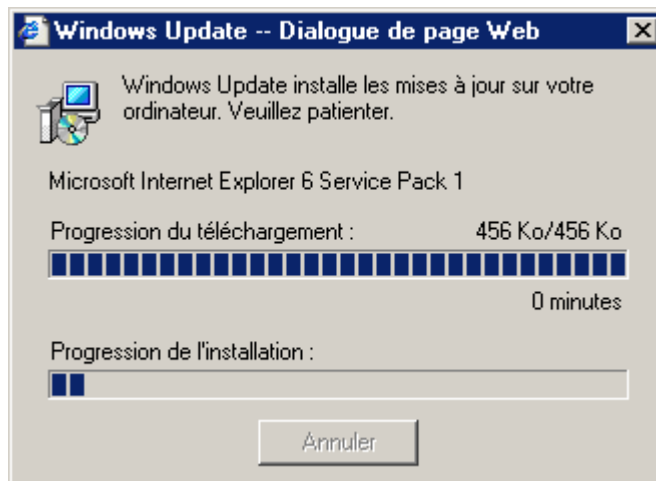


Figure 7 : Téléchargement et installation en cours.

Etape 10 : Si le redémarrage de l'ordinateur est nécessaire après l'installation d'une mise à jour, la fenêtre ci-dessous apparaît. Cliquez sur le bouton **OK** pour redémarrer votre ordinateur.

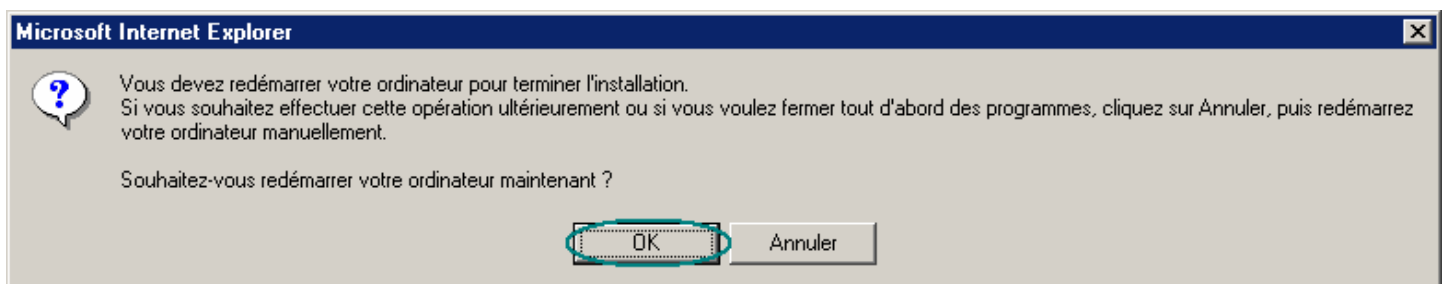


Figure 8 : Demande de redémarrage.

Etape 11 : Refaites les manipulations depuis [l'étape 1](#) jusqu'à ce qu'il n'y ait plus de mises à jour à faire.