

COMMENT AUTORISER LES PARTAGES RESEAUX ET IMPRIMANTE SOUS SECURITOO V3

La fiche pratique suivante est composée de 3 parties :

- [A - Configurer le firewall de Securitoo](#)
- [B - Changer la taille des paquets](#)
- [C - Mettre une adresse IP fixe à un PC](#)

Dans la majorité des problèmes de réseaux, la partie Configurer le firewall suffit pour les résoudre.


Cependant, dans certains cas, suivez les fiches pratiques "Changer la taille des paquets" et "Mettre une adresse IP fixe" (dans cet ordre), afin de régler les éventuels problèmes subsistant.

A - Configurer le Firewall de Securitoo.

Etape 1 : Double-cliquez sur l'icône de Securitoo, située en bas à droite à côté de l'heure.



Figure 1 : Ouvrir Securitoo Antivirus Firewall

Note : Si vous êtes sous Windows XP et que l'icône de Securitoo n'apparaît pas dans la barre des tâches, cliquez sur le bouton  . L'icône apparaît.

Etape 2 : Cliquez sur "Paramètres avancés..."



Figure 2 : Paramètres avancés

Etape 3 : La fenêtre suivante s'affiche. Sur la partie gauche, cliquez sur "Protection Internet" (1), puis sur "Firewall" (2). Cliquez ensuite sur le bouton **Ajouter...** (3).

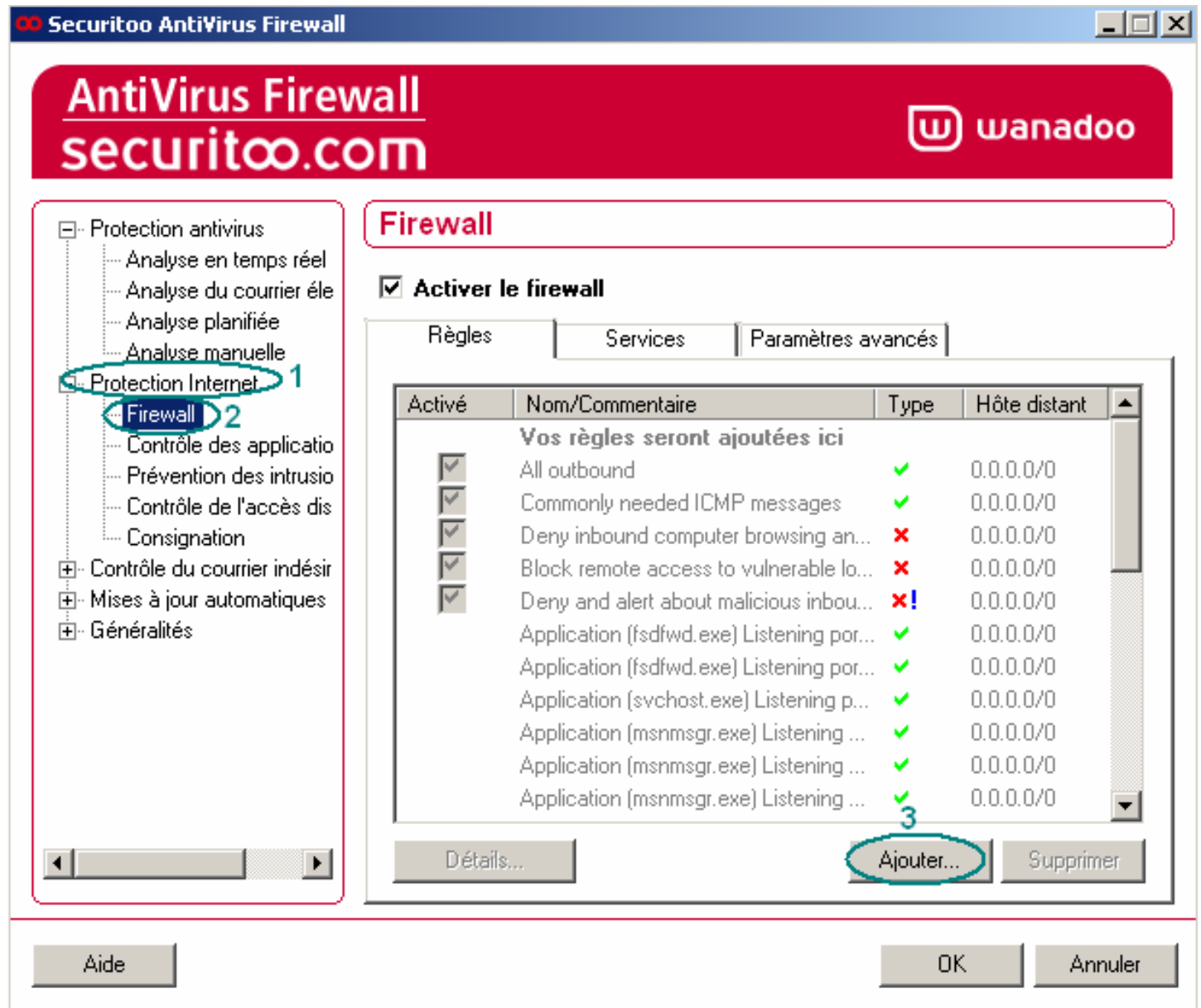


Figure 3 : Ajouter une règle

Etape 4 : Au niveau de "Nom de la règle", tapez "Réseau LAN" (1), puis sélectionnez "Autoriser" (2). Cliquez ensuite sur le bouton **Suivant** (3).

Assistant Règle de firewall [X]

Ajouter nouvelle règle

Etape 1/5

Sélectionnez le nom et le type de cette règle.

Avec une règle, le trafic réseau peut être autorisé ou refusé.

Nom de la règle : 1

Type de règle : Autoriser 2
 Refuser

Utiliser cette règle uniquement avec la connexion d'accès distant

Aide < Précédent **Suivant >** Annuler

Figure 4 : Règle Réseau LAN

Etape 5 : Cliquez sur le bouton **Modifier...**

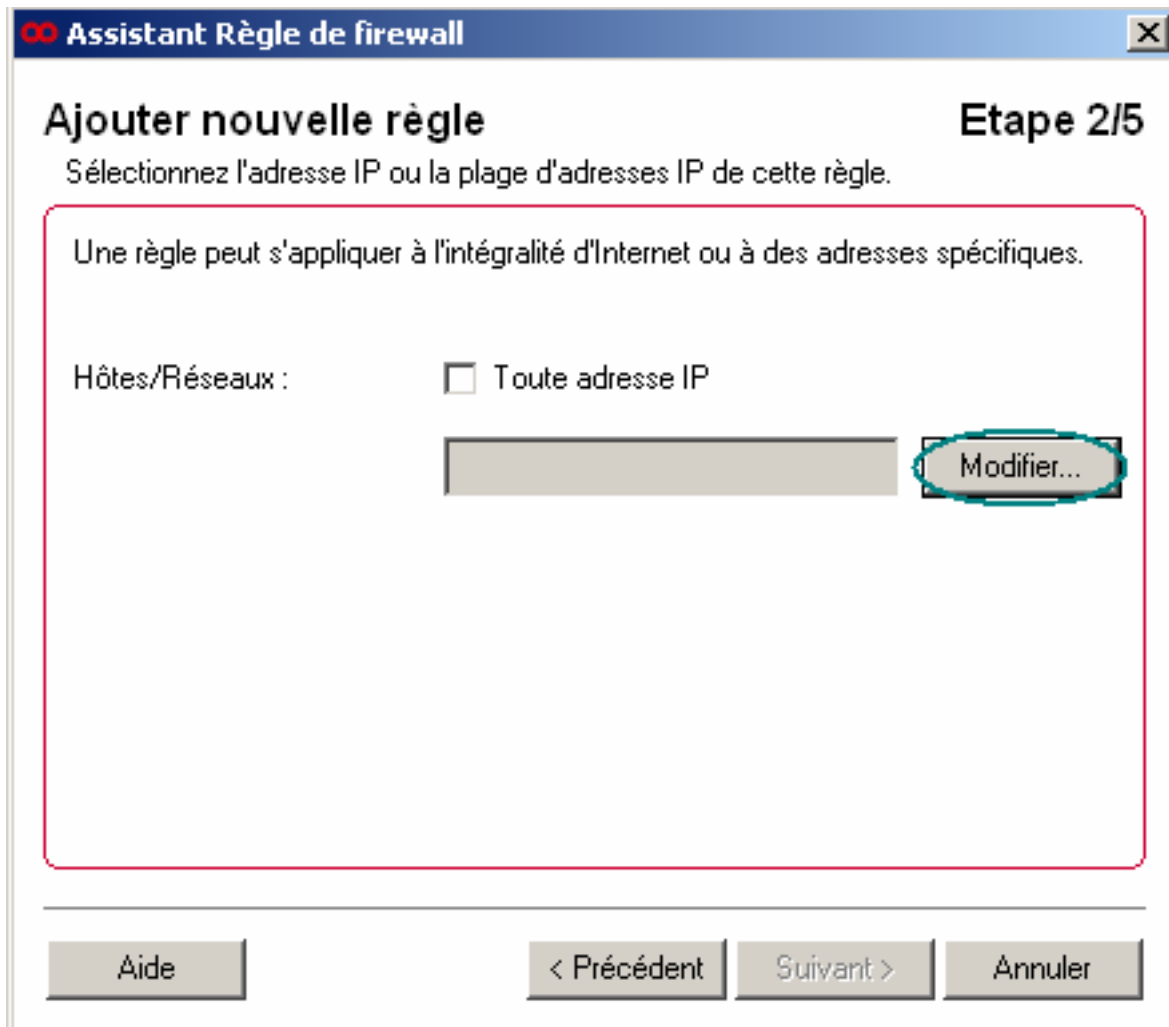


Figure 5 : Modifier les adresses IP

Etape 6 : La fenêtre suivante apparaît. Sélectionnez "Plage IP". Tapez "192.168.0.0" dans la première case et "192.168.255.255" dans la deuxième case (1). Cliquez sur le bouton **Ajouter à la liste** (2).

The image shows a Windows Firewall dialog box titled "Ajouter adresse(s) d'hôte". It has a blue title bar with a close button. The main area is divided into two sections by red lines. The top section, "Ajouter adresse", contains four input fields: "Nom DNS :", "Adresse IP :", "Plage IP :", and "Sous-réseau :". The "Plage IP" field is highlighted with a red circle and the number 1, showing "192.168.0.0" and "192.168.255.255". Below the "Plage IP" field is a button labeled "Ajouter à la liste", which is also highlighted with a red circle and the number 2. The bottom section, "Liste d'adresses", is empty and contains a "Supprimer" button. At the bottom of the dialog are three buttons: "Aide", "OK", and "Annuler".

Figure 6 : Première plage IP

Etape 7 : Au niveau de "Plage IP", tapez "172.16.0.0" dans la première case et "172.31.255.255" dans la deuxième case (1). Cliquez sur le bouton **Ajouter à la liste** (2).

Ajouter adresse(s) d'hôte

Ajouter adresse

Nom DNS :

Adresse IP :

Plage IP : 172.16.0.0 - 172.31.255.255

Sous-réseau :

Ajouter à la liste

Liste d'adresses

192.168.0.0-192.168.255.255

Supprimer

Aide OK Annuler

Figure 7 : Deuxième plage IP

Etape 8 : Au niveau de "Plage IP", tapez "10.0.0.0" dans la première case et "10.255.255.255" dans la deuxième case (1). Cliquez sur le bouton **Ajouter à la liste** (2).

Ajouter adresse(s) d'hôte

Ajouter adresse

Nom DNS :

Adresse IP :

Plage IP : -

Sous-réseau : -

Ajouter à la liste 2

Liste d'adresses

192.168.0.0-192.168.255.255
172.16.0.0-172.31.255.255

Supprimer

Aide 3 **OK** Annuler

Figure 8 : Troisième plage IP

Etape 9 : Nous venons d'ajouter toutes les adresses IP privées (généralement utilisées pour les réseaux). Toutefois, si votre réseau ne se trouve pas dans ces plages IP, entrez de la même manière la plage IP de votre réseau.

Exemple, vos PCs ont des adresses IP qui vont de 128.13.1.5 à 128.13.1.58, vous ajouterez la plage 128.13.1.5-128.13.1.58, entrant 128.13.1.5 sur la case de gauche puis 128.13.1.58 sur la case de droite et vous cliquerez sur le bouton **Ajouter à la liste**.

Comment connaître l'adresse IP d'un PC? (sous Windows 98, 2000, XP)

- 1/ Cliquez sur **Démarrer** , puis sur **Exécuter** .
- 2/ Une nouvelle fenêtre s'ouvre. A côté de "Ouvrir", tapez "command"
- 3/ Une nouvelle fenêtre s'ouvre. Tapez "ipconfig" (sous Windows 98/2000/XP) ou "winipcfg" (sous Windows 95/98/Me)
- 4/ Appuyez sur la touche Entrée.
- 5/ Vous trouverez l'adresse IP de votre PC sur la ligne Adresse IP.

Etape 10 : Après avoir saisi toute la liste des adresses IP de vos PCs, fermez la fenêtre en cliquant sur le bouton **OK**.

Ajouter adresse(s) d'hôte

Ajouter adresse

- Nom DNS :
- Adresse IP :
- Plage IP :
- Sous-réseau :

Liste d'adresses

- 192.168.0.0-192.168.255.255
- 172.16.0.0-172.31.255.255
- 10.0.0.0-10.255.255.255**

Ajouter à la liste

Supprimer

Aide **OK** **Annuler**

Figure 9 : Fin du paramétrage des adresses IP

Etape 11 : Cliquez sur le bouton **Suivant**.

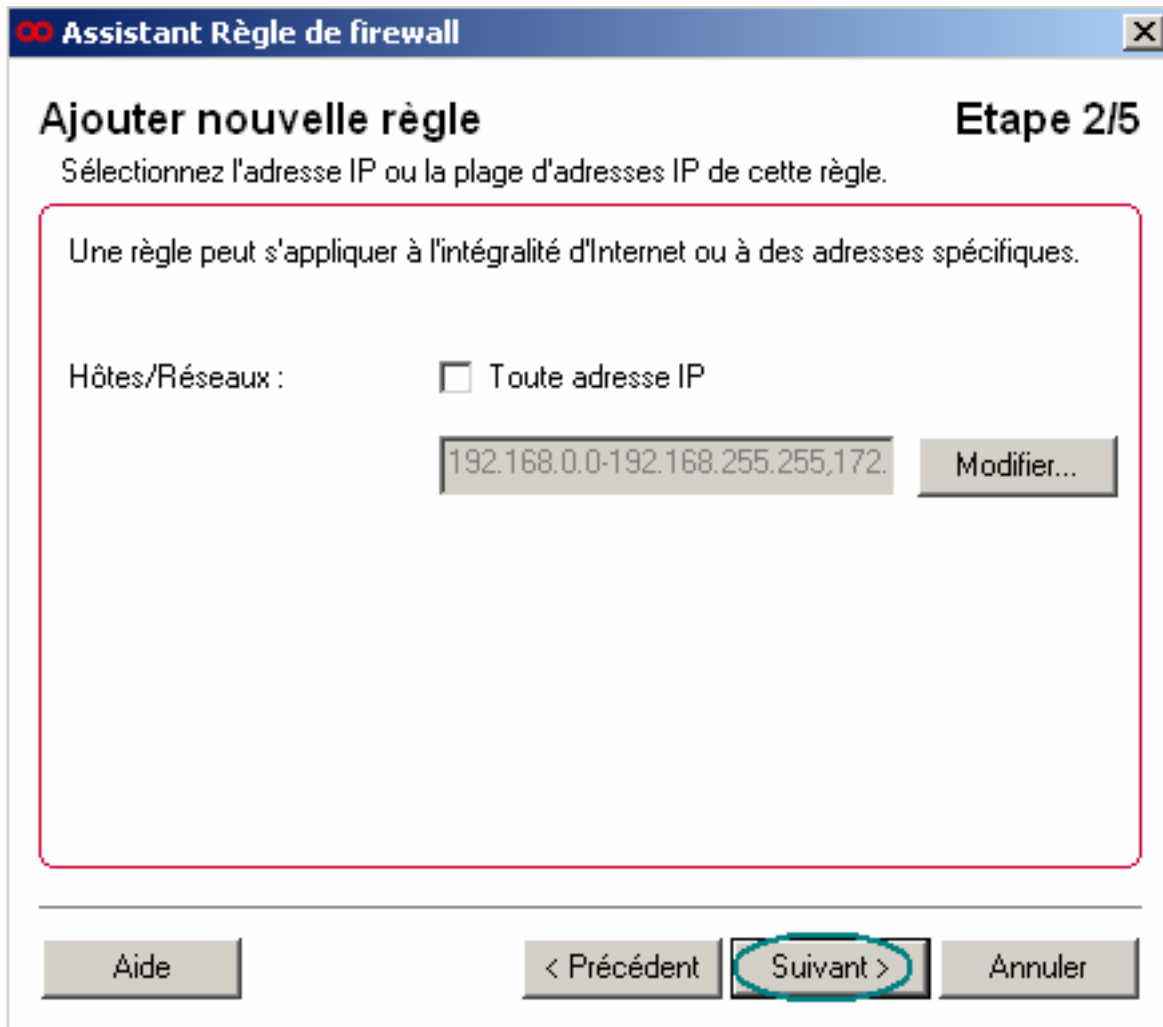


Figure 10 : Fin de l'étape 2

Etape 12 : Cochez les cases suivantes (tout en bas de cette liste) :

- "Windows Active Directory logon and replication"
- "Windows file sharing and network printers"
- "Windows Messenger Service"
- "Windows network browsing"
- "WINS / Windows Internet Name Service (TCP)"
- "WINS / Windows Internet Name Service (UDP)"

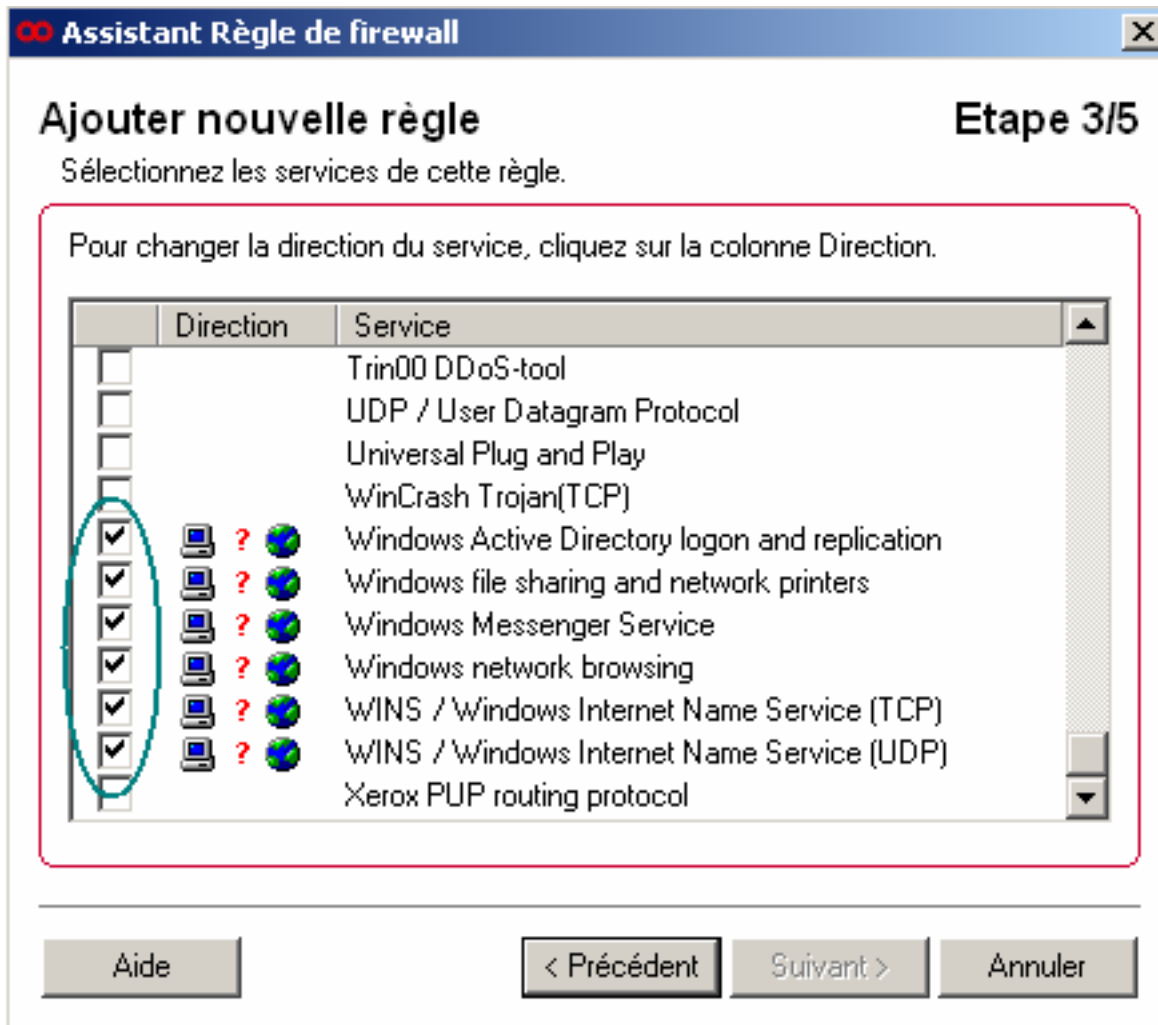


Figure 11 : Services

Etape 13 : Cliquez sur chaque point d'interrogation rouge de façon à obtenir des flèches à double sens (1). Cliquez sur le bouton **Suivant** (2).

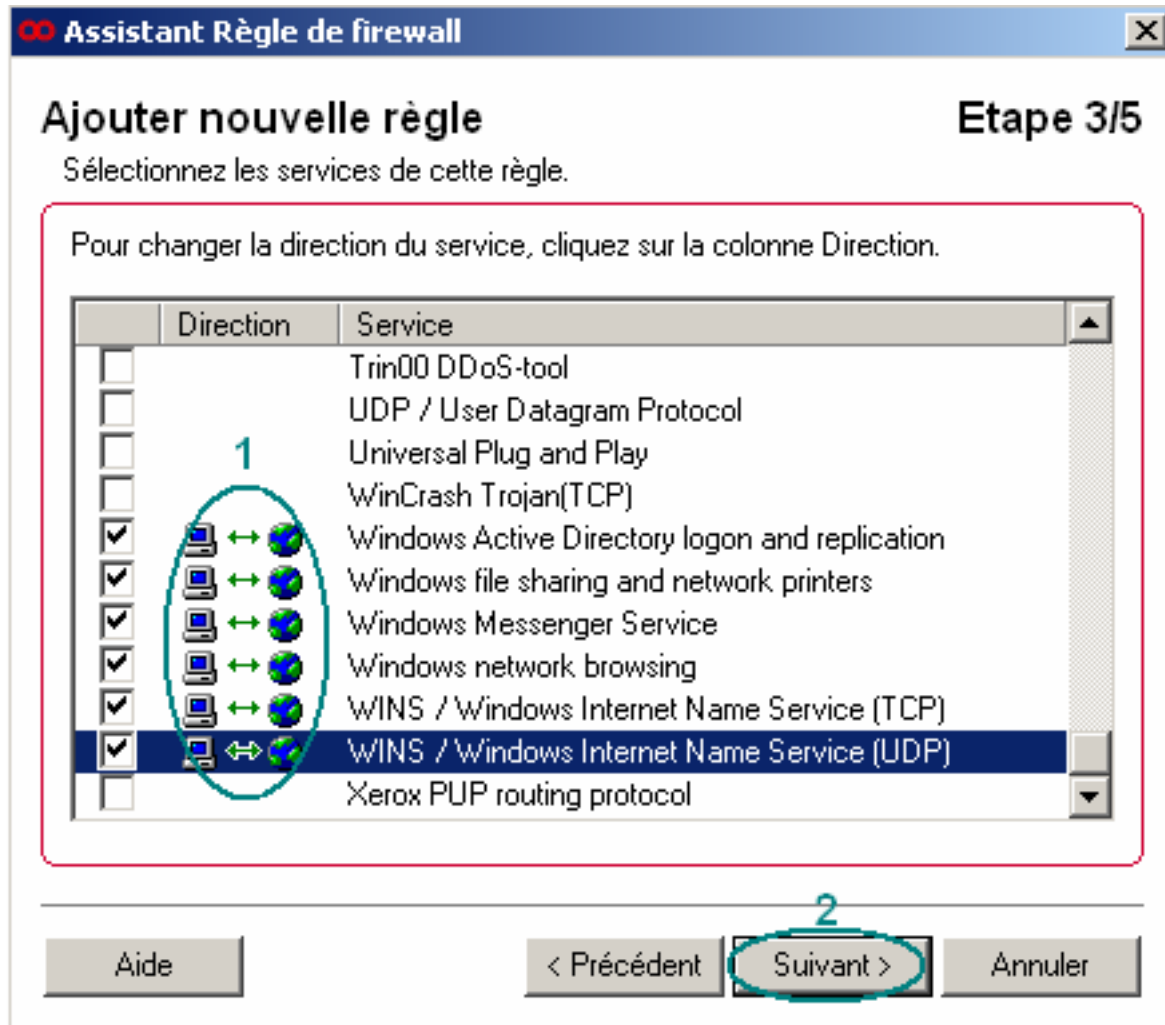


Figure 12 : Les cases à cocher dans les Services

Etape 14 : Sélectionnez la case "Aucune alerte" (1) puis cliquez sur le bouton **Suivant** (2).

Assistant Règle de firewall [X]

Ajouter nouvelle règle

Etape 4/5

Sélectionnez le type d'alerte.

Une règle peut être créée pour enregistrer une alerte et pour afficher une fenêtre d'alerte.

Type d'alerte :

- Aucune alerte 1
- Journal
- Enregistrer et afficher

Texte d'alerte :

Aide < Précédent **Suivant >** 2 Annuler

Figure 13 : Etape 4 sur 5

Etape 15 : Cliquez sur le bouton **Terminer**.

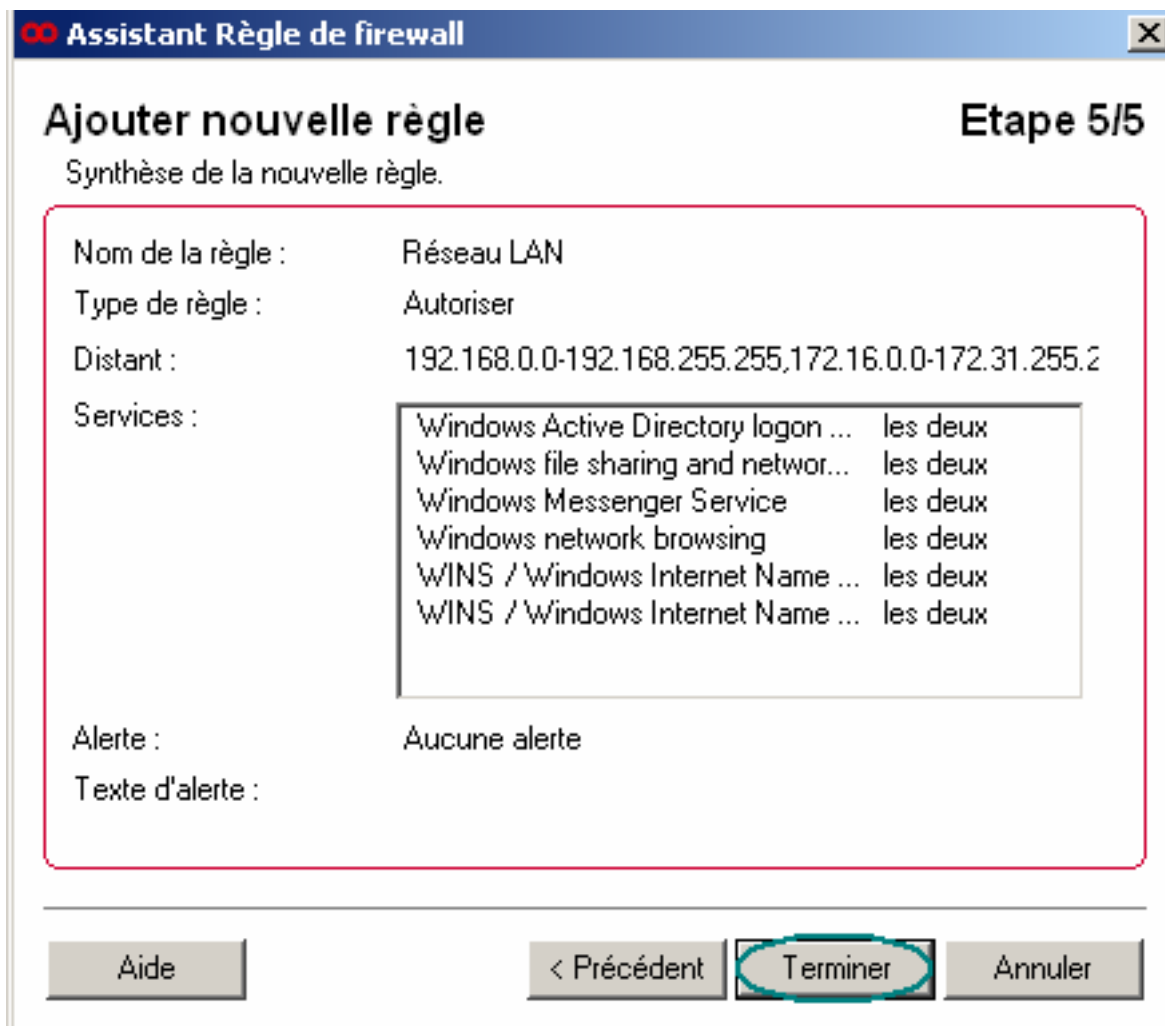


Figure 14 : Fin de la création de la règle

Etape 16 : Vous obtenez la fenêtre ci-dessous. Cliquez sur le bouton **OK**.

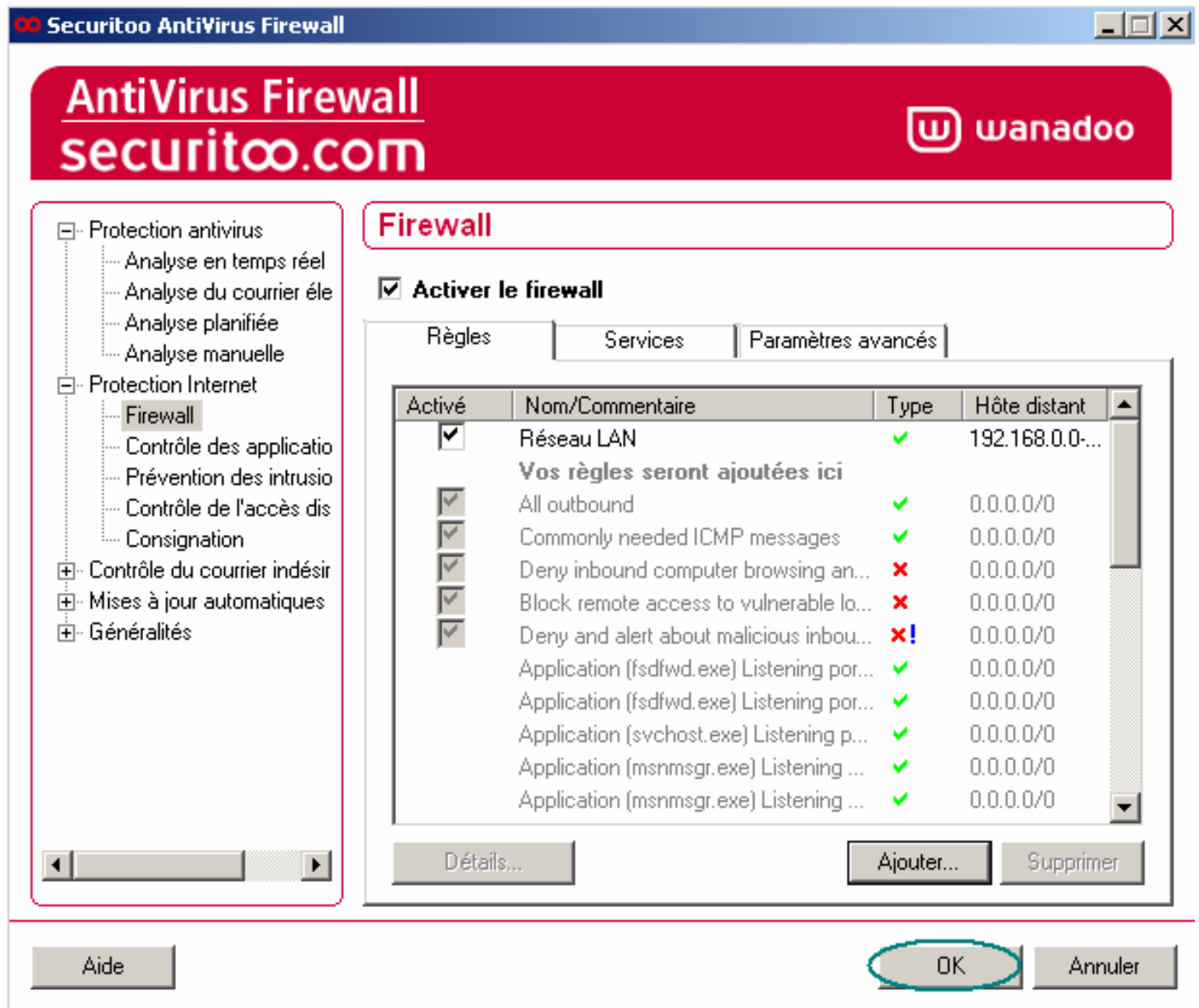


Figure 15 : Liste des règles

B - Changer la taille des paquets

Maintenant, il faut configurer la taille des paquets utilisés sur votre réseau. Par défaut, la taille des paquets est de 128. Il est possible qu'il faille diminuer la taille de ces paquets pour améliorer le fonctionnement de certains réseaux.

Etape 17 : Double-cliquez sur l'icône de Securitoo, située en bas à droite à coté de l'heure.



Figure 36 : Ouvrir Securitoo Antivirus Firewall

Etape 18 : Cliquez sur "Paramètres avancés..."



Figure 17 : Paramètres avancés

Etape 19 : Cliquez sur "Protection Internet" (1), puis sur Firewall" (2).

Cliquez sur l'onglet "Paramètres avancés" (3).

Au niveau de "Alerte en cas de fragments de moins de", remplacez "128" par "32" (4).

Puis, cliquez sur le bouton **OK** (5).

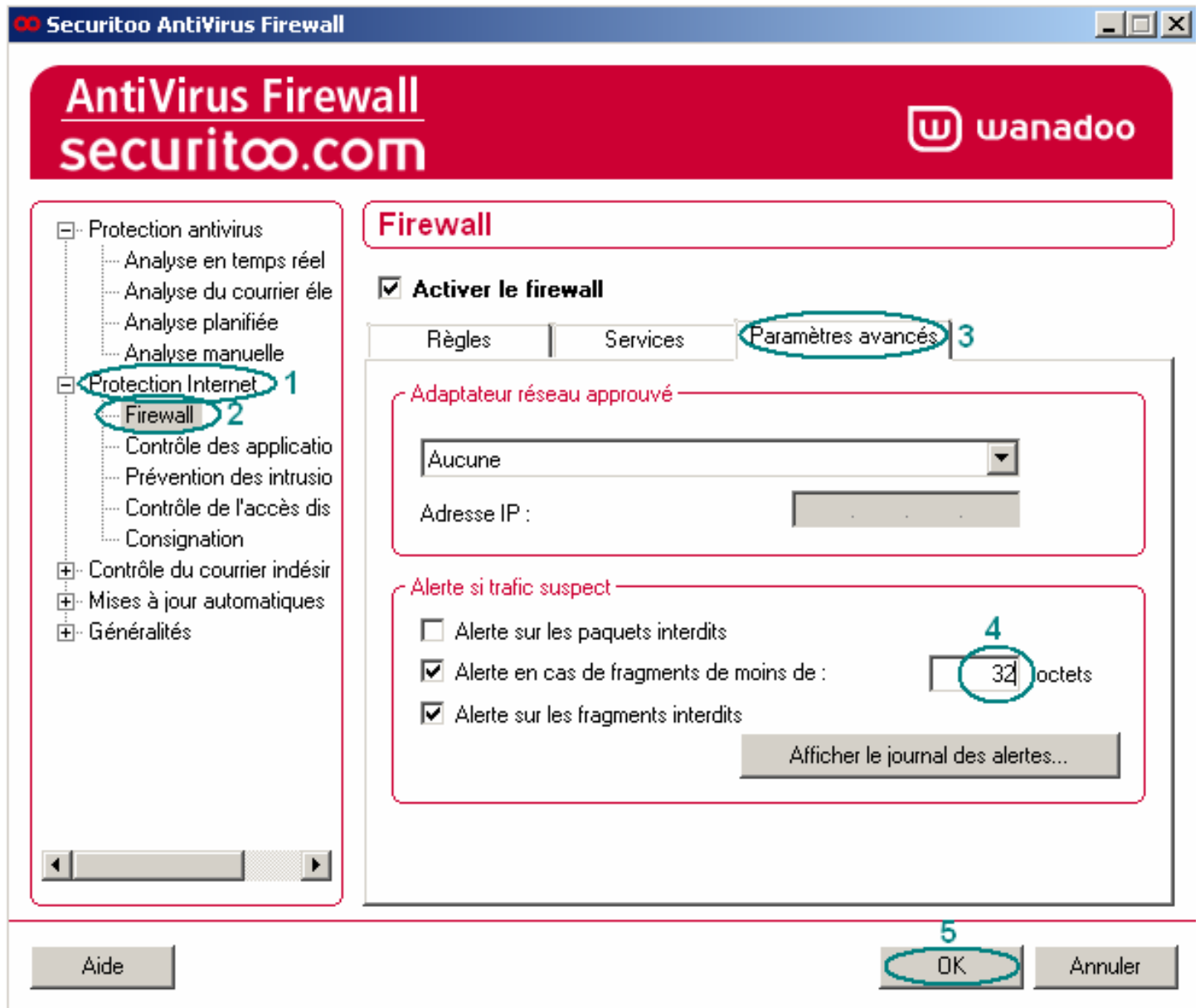


Figure 18 : Taille des paquets

C - Mettre une adresse IP fixe à un PC.

Bien que vous ayez fait ces manipulations, il est possible que vous rencontriez toujours des soucis au niveau du réseau.

Cela est dû au fait que vous n'utilisez pas d'adresses IPs fixes (Si l'IP n'est pas fixe, l'adresse IP de votre ordinateur change à chaque fois que vous le redémarrez).

Vous trouverez ci-dessous une fiche pratique pour positionner une adresse IP fixe à votre PC (Attention chaque PC de votre réseau doit posséder une adresse IP différente).

Etape 20 : Allez dans le Panneau de configuration et cliquez sur l'icône réseau (Windows 95/98/Me) ou connexions réseau (Windows 2000/XP).

Sous Windows 95/98/Me, la fenêtre des propriétés de la connexion réseau s'affiche. Pour Windows 2000/XP, cliquez avec le bouton droit de la souris sur "**connexion au réseau local**" puis cliquez sur "Propriétés".

Windows 95/98/Me

Cochez les deux cases de la section "Partage de fichiers et imprimantes".

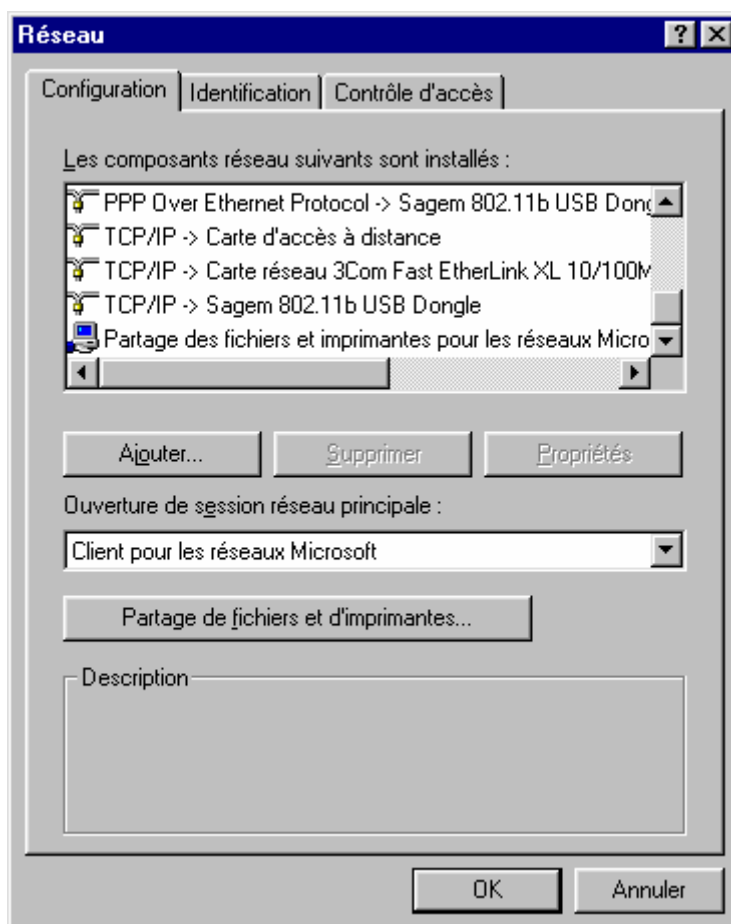


Figure 19 : Fenêtre réseau sous Windows 95/98/Me

Windows 2000/XP

Vérifier la présence des lignes suivantes:

Client pour les réseaux Microsoft.
Partage de fichiers et imprimantes.
Protocole Internet TCP/IP.

De plus, pour 2000/XP les cases en face de ces lignes doivent être cochées.

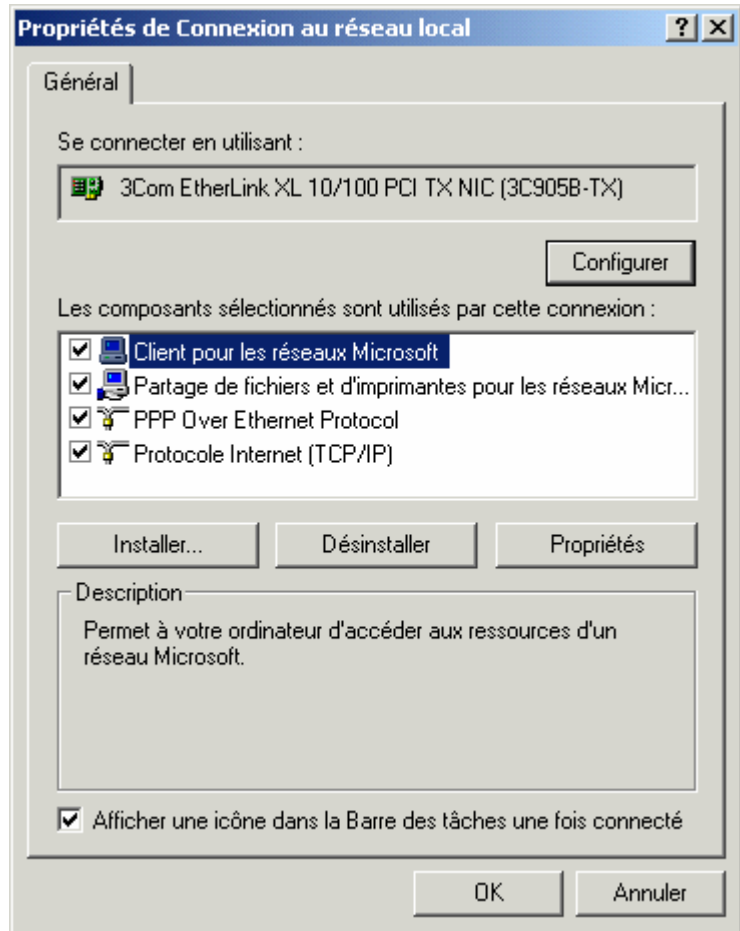


Figure 20 : Propriétés de connexion au réseau local avec Windows 2000/XP

Si les protocoles ou services n'apparaissent pas, il faut les installer:

Cliquez sur ajouter puis protocole et enfin TCP/IP, pour installer le protocole TCP/IP.

Cliquez sur ajouter puis Service et enfin Partage des fichiers et imprimantes, pour installer le Partage des fichiers et imprimantes.

Cliquez sur ajouter puis Client et enfin Client pour les réseaux Microsoft, pour installer le Client pour les réseaux Microsoft.

(sur 2000/XP: il faut cliquer sur installer au lieu d'ajouter)

Windows 2000/XP

Vérifier la présence des lignes suivantes:

Client pour les réseaux Microsoft.
Partage de fichiers et imprimantes.
Protocole internet TCP/IP.

De plus, pour 2000/XP les cases en face de ces lignes doivent être cochées.

Double cliquez sur "**TCP/IP**" pour Windows 95/98/Me.
Double cliquez sur "**Protocole internet (TCP/IP)**" pour Windows 2000/XP.

Cochez la case "Utiliser l'adresse IP suivante" (1).

Dans le champ "Adresse IP" entrer "192.168.0.x" (2)
(remplacer x par 1,2,3,4..... un chiffre différent pour chaque ordinateur du réseau)

Dans le champ "Masque de sous réseau" entrer "255.255.255.0" (3).
Le masque est le même pour tous les ordinateurs.

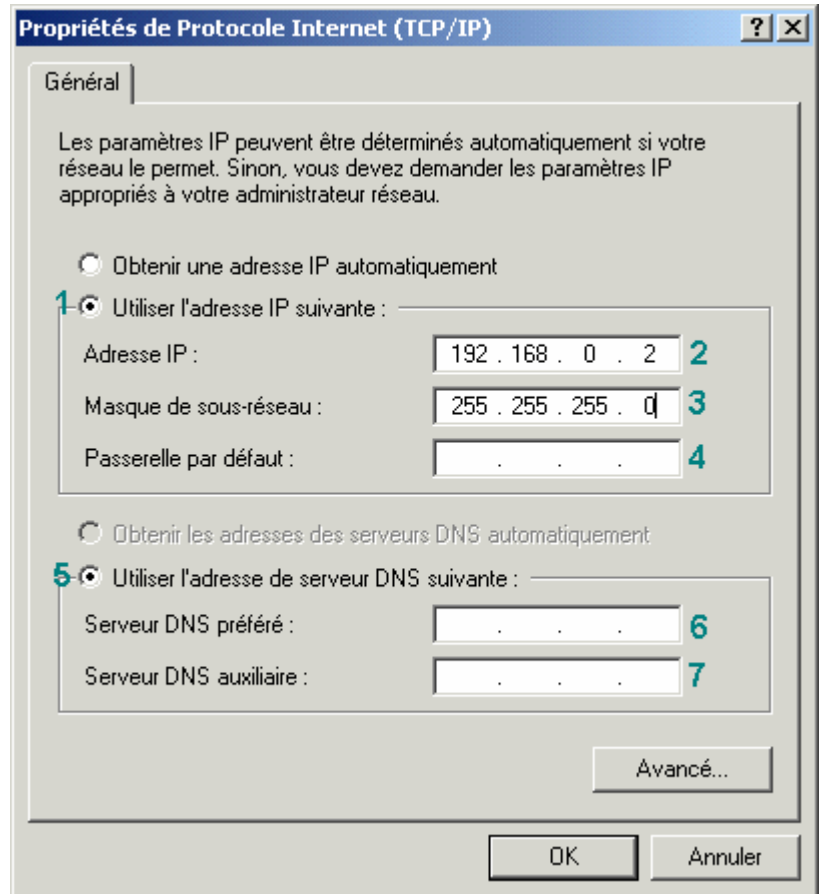


Figure 21 : Propriétés de TCP / IP avec Windows 2000/XP