

COMMENT AUTORISER LES PARTAGES RESEAUX ET IMPRIMANTE SOUS SECURITOO V4

La fiche pratique suivante est composée de 3 parties :

- [A - Configurer le Firewall de Securitoo](#)
- [B - Changer la taille des paquets](#)
- [C - Mettre une adresse IP fixe à un PC](#)

La partie "Configurer le firewall de Securitoo" contenue dans cette fiche pratique suffit à résoudre la majorité des dysfonctionnements liés aux partages réseaux et imprimante.


Cependant, dans certains cas, suivez les parties "Changer la taille des paquets" et "Mettre une adresse IP fixe" (dans cet ordre), afin de régler les éventuels problèmes subsistants.

A - Configurer le Firewall de Securitoo.

Etape 1 : Double-cliquez sur l'icône de Securitoo, située en bas à droite à coté de l'heure.



Figure 1 : Ouvrir Securitoo Antivirus Firewall

Note : Si vous êtes sous Windows XP et que l'icône de Securitoo n'apparaît pas dans la barre des tâches, cliquez sur le bouton  . L'icône apparaît.

Etape 2 : Cliquez sur "Paramètres avancés..."

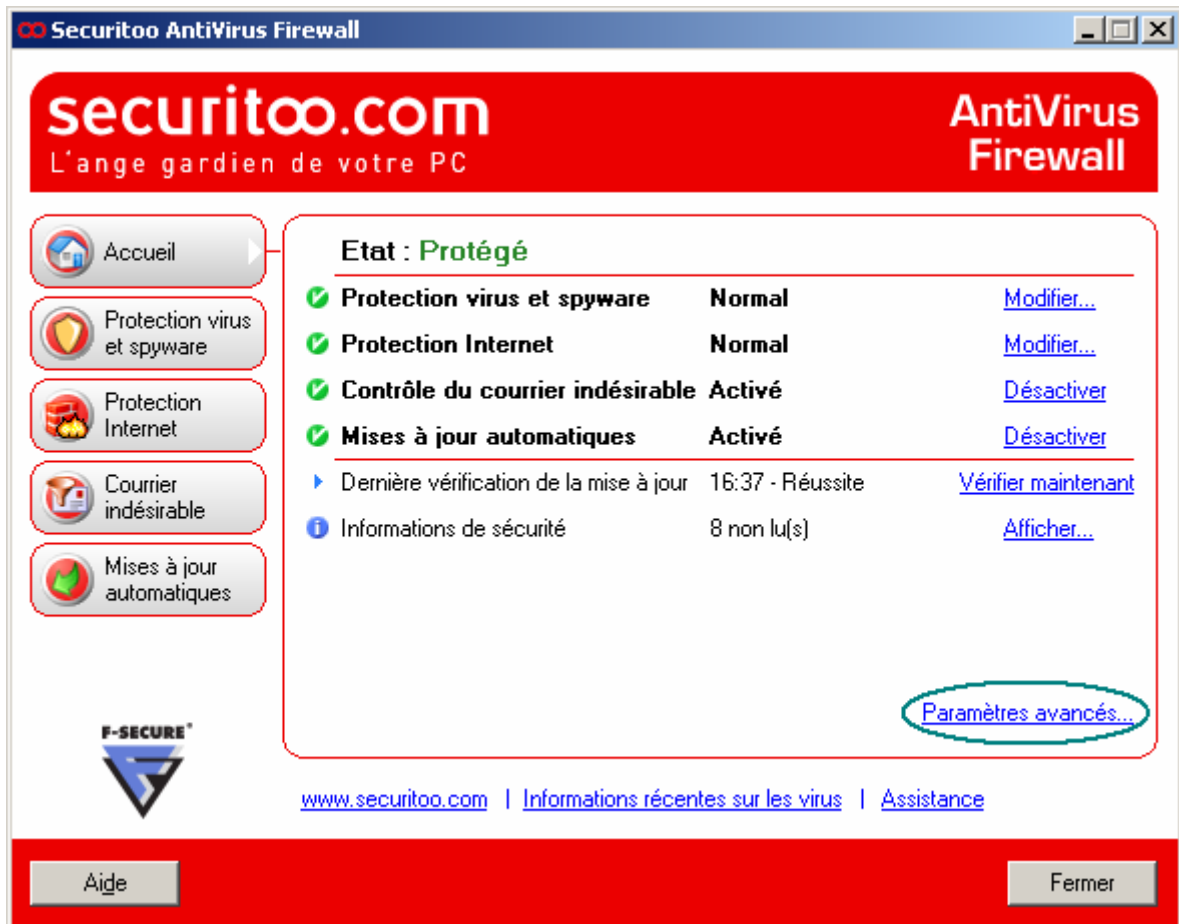


Figure 2 : Paramètres avancés

Etape 3 : La fenêtre suivante s'affiche.
Sur la partie gauche, double-cliquez sur "Protection Internet" (1), puis sur "Firewall" (2).
Cliquez ensuite sur le bouton **Ajouter...** (3).



Figure 3 : Ajouter une règle

Etape 4 : Au niveau de "Nom de la règle", saisissez "Réseau LAN" (1), puis sélectionnez "Autoriser" (2). Cliquez ensuite sur le bouton **Suivant >** (3).

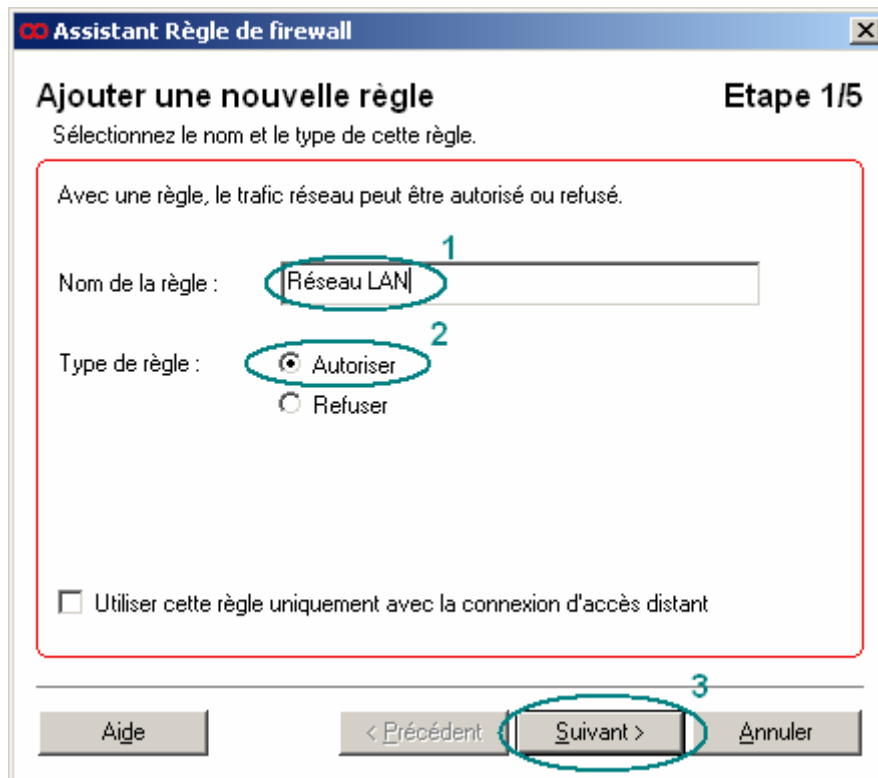


Figure 4 : Règle Réseau LAN

Etape 5 : Cliquez sur le bouton **Modifier...**

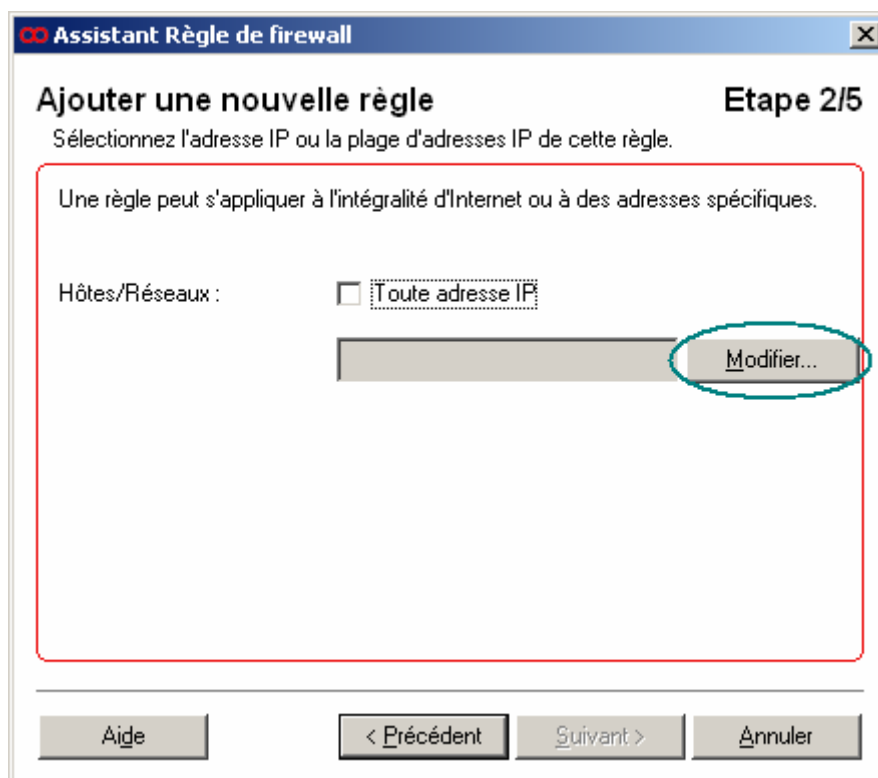


Figure 5 : Modifier les adresses IP

Etape 6 : La fenêtre suivante apparaît. Sélectionnez "Plage IP". Saisissez "192.168.0.0" dans la première case et "192.168.255.255" dans la deuxième case (1). Cliquez sur le bouton **Ajouter à la liste** (2).

The screenshot shows a dialog box titled "Ajouter adresse(s) d'hôte". It contains four radio button options: "Nom DNS :", "Adresse IP :", "Plage IP :", and "Sous-réseau :". The "Plage IP" option is selected. The "Plage IP" field is divided into two input boxes, the first containing "192.168.0.0" and the second containing "192.168.255.255". A red circle with the number "1" highlights these two input boxes. Below the "Plage IP" field is a button labeled "Ajouter à la liste", which is also highlighted with a red circle and the number "2". Below the "Ajouter adresse" section is a "Liste d'adresses" section with an empty list box and a "Supprimer" button. At the bottom of the dialog are three buttons: "Aide", "OK", and "Annuler".

Figure 6 : Première plage IP

Etape 7 : Au niveau de "Plage IP", saisissez "172.16.0.0" dans la première case et "172.31.255.255" dans la deuxième case (1). Cliquez sur le bouton **Ajouter à la liste** (2).

The screenshot shows a dialog box titled "Ajouter adresse(s) d'hôte". It has four radio button options: "Nom DNS :", "Adresse IP :", "Plage IP :", and "Sous-réseau :". The "Plage IP :" option is selected. The first input field for the range contains "172.16.0.0" and the second contains "172.31.255.255". A red circle labeled "1" highlights these two input fields. Below the "Plage IP" fields is a button labeled "Ajouter à la liste", which is highlighted with a red circle labeled "2". Below the "Ajouter adresse" section is a "Liste d'adresses" section with a text box containing "192.168.0.0-192.168.255.255" and a "Supprimer" button. At the bottom of the dialog are "Aide", "OK", and "Annuler" buttons.

Figure 7 : Deuxième plage IP

Etape 8 : Au niveau de "Plage IP", saisissez "10.0.0.0" dans la première case et "10.255.255.255" dans la deuxième case (1). Cliquez sur le bouton **Ajouter à la liste** (2).

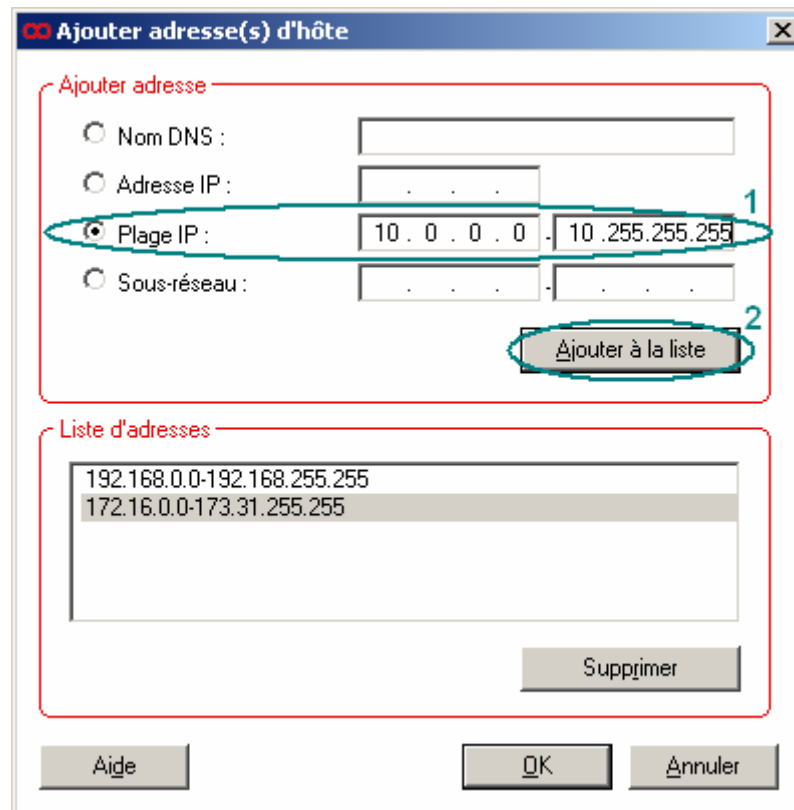


Figure 8 : Troisième plage IP

Etape 9 : Nous venons d'ajouter toutes les adresses IP privées (généralement utilisées pour les réseaux). Toutefois, si votre réseau ne se trouve pas dans ces plages IP, entrez de la même manière la plage IP de votre réseau.

Exemple, vos PCs ont des adresses IP qui vont de 128.13.1.5 à 128.13.1.58, vous ajouterez la plage 128.13.1.5-128.13.1.58, entrant 128.13.1.5 sur la case de gauche puis 128.13.1.58 sur la case de droite et vous cliquerez sur le bouton **Ajouter à la liste**.

Comment connaître l'adresse IP d'un PC?

- 1/ Cliquez sur **Démarrer**, puis sur **Exécuter**.
- 2/ Une nouvelle fenêtre s'ouvre. A côté de "Ouvrir", saisissez "command"
- 3/ Une nouvelle fenêtre s'ouvre. Saisissez "ipconfig"
- 4/ Appuyez sur la touche Entrée.
- 5/ Vous trouverez l'adresse IP de votre PC sur la ligne Adresse IP.

Etape 10 : Après avoir saisi toute la liste des adresses IP de vos PCs, fermez la fenêtre en cliquant sur le bouton **OK**.

Ajouter adresse(s) d'hôte

Ajouter adresse

Nom DNS :

Adresse IP :

Plage IP : -

Sous-réseau : -

Ajouter à la liste

Liste d'adresses

192.168.0.0-192.168.255.255
172.16.0.0-172.31.255.255
10.0.0.0-10.255.255.255

Supprimer

Aide **OK** Annuler

Figure 9 : Fin du paramétrage des adresses IP

Etape 11 : Cliquez sur le bouton **Suivant >**.

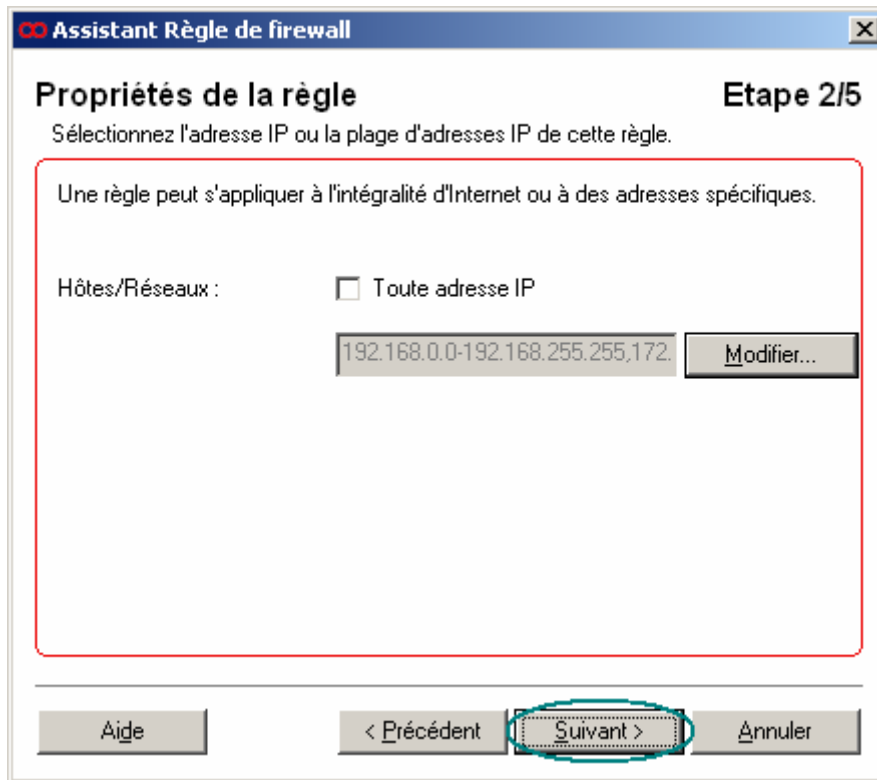


Figure 10 : Fin de l'étape 2

Etape 12 : Cochez maintenant les cases suivantes (tout en bas de cette liste) :

- "Windows Active Directory logon and replication"
- "Windows file sharing and network printers"
- "Windows Messenger Service"
- "Windows network browsing"
- "WINS / Windows Internet Name Service (TCP)"
- "WINS / Windows Internet Name Service (UDP)"

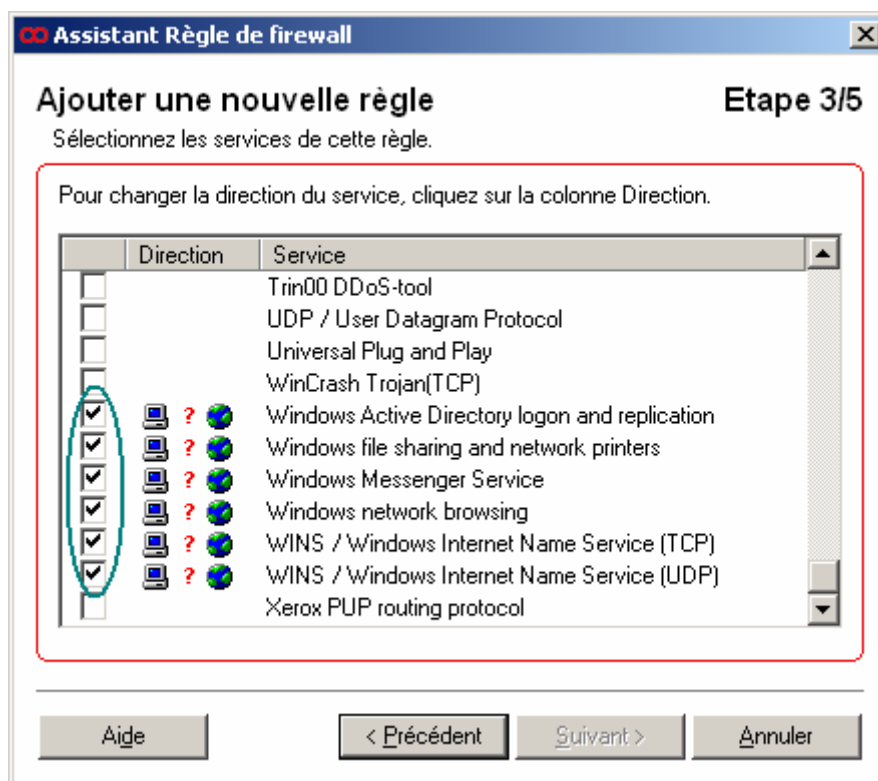


Figure 11 : Services

Etape 13 : Cliquez sur chaque point d'interrogation rouge de façon à obtenir des flèches à double sens (1). Cliquez sur le bouton **Suivant >** (2).

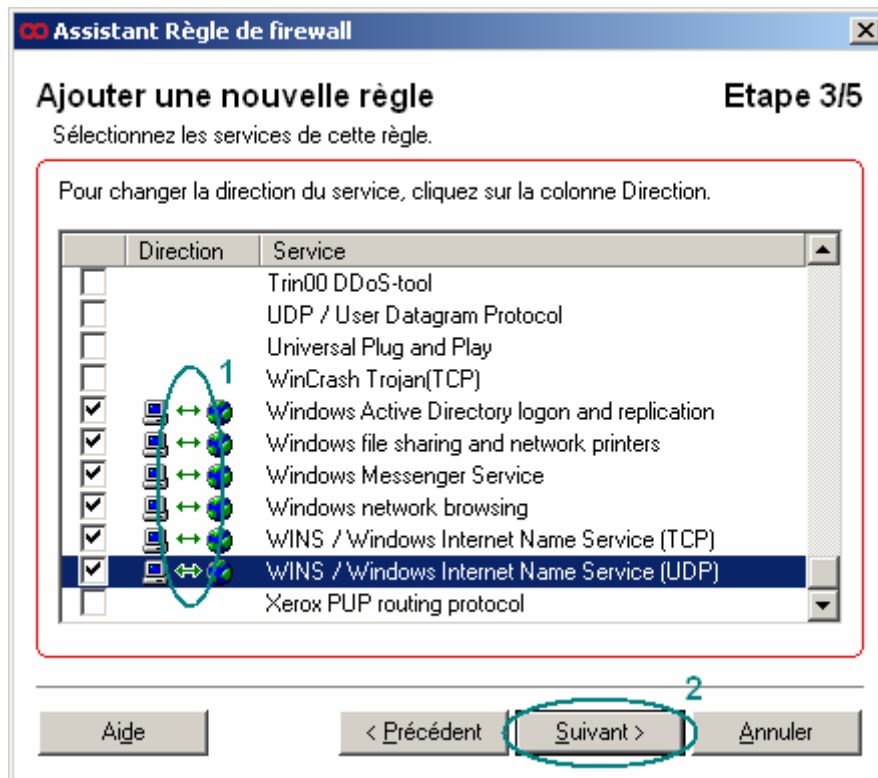


Figure 12 : Sélection des services

Etape 14 : Sélectionnez la case "Aucune alerte" (1) puis cliquez sur le bouton **Suivant >** (2).

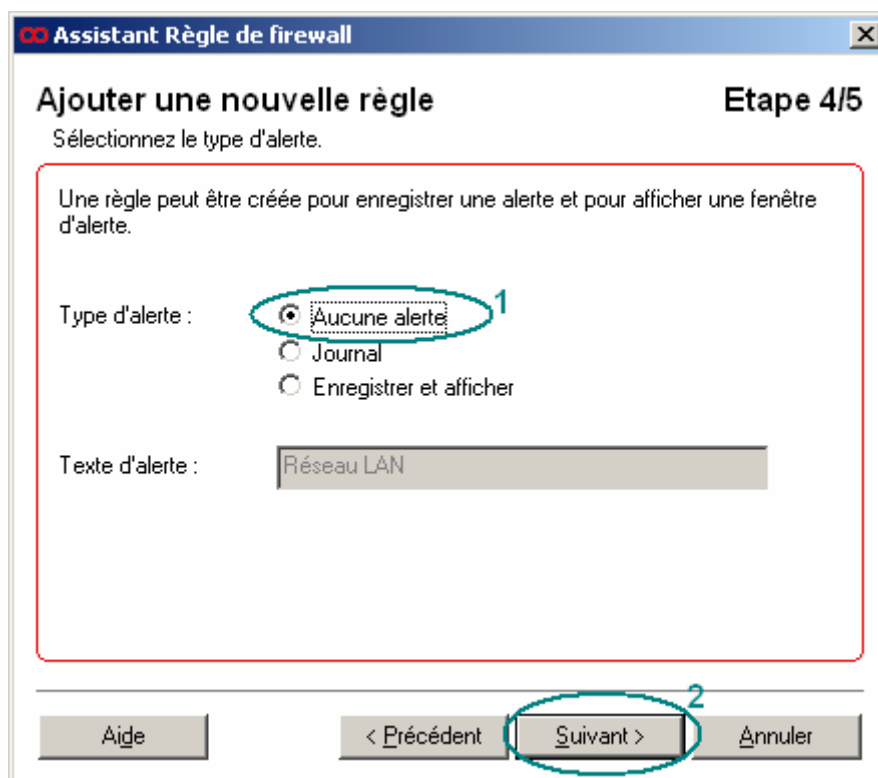


Figure 13 : Etape 4 sur 5

Etape 15 : Cliquez sur le bouton **Terminer**.

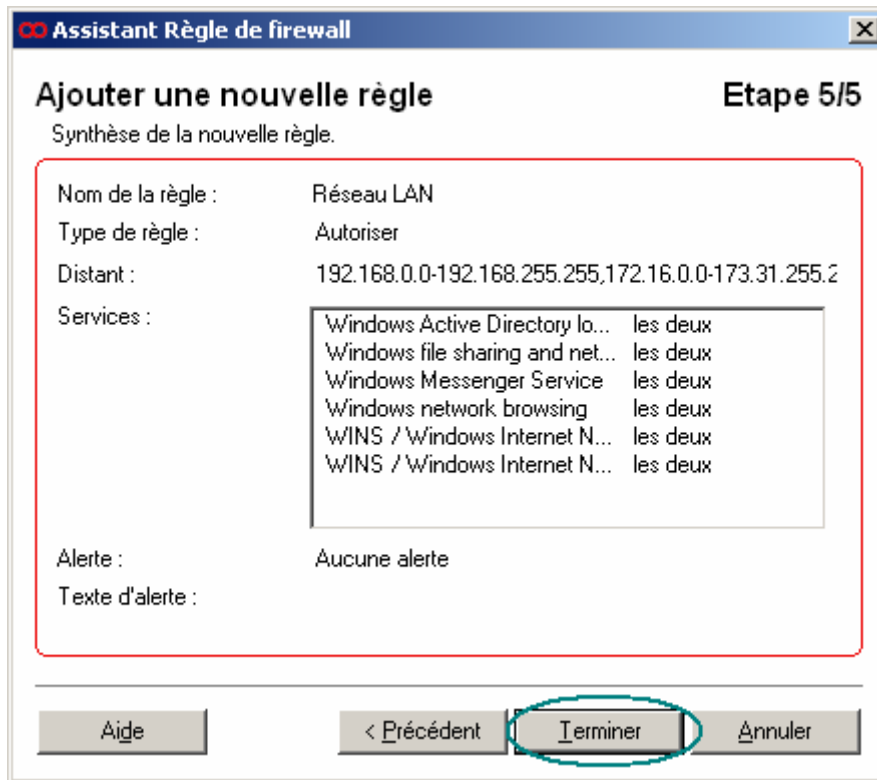


Figure 14 : Fin de la création de la règle

Etape 16 : Vous obtenez la fenêtre ci-dessous. Cliquez sur le bouton **OK**.



Figure 15 : Liste des règles


B - Changer la taille des paquets

Maintenant, il faut configurer la taille des paquets utilisés sur votre réseau. Par défaut, la taille de ces paquets est de 128. Il est possible qu'il faille la diminuer pour améliorer le fonctionnement de certains réseaux.

Etape 17 : Double-cliquez sur l'icône de Securitoo, située en bas à droite à coté de l'heure.



Figure 16 : Ouvrir Securitoo Antivirus Firewall

Note : Si vous êtes sous Windows XP et que l'icône de Securitoo n'apparaît pas dans la barre des tâches, cliquez sur le bouton . L'icône apparaît.

Etape 18 : Cliquez sur "Paramètres avancés...".



Figure 17 : Paramètres avancés

Etape 19 : Cliquez sur "Protection Internet" (1), puis sur Firewall" (2).

Cliquez sur l'onglet "Paramètres" (3).

Au niveau de "Alerte en cas de fragments de moins de", remplacez "128" par "32" (4).

Puis, cliquez sur le bouton **OK** (5).



Figure 18 : Taille des paquets

C – Configurer son PC avec une adresse IP fixe.

Bien que vous ayez fait ces manipulations, il est possible que vous rencontriez toujours des soucis au niveau du réseau.

Cela est dû au fait que vous n'utilisez pas d'adresses IPs fixes (Si l'IP n'est pas fixe, l'adresse IP de votre ordinateur change à chaque fois que vous le redémarrez).

Vous trouverez ci-dessous une fiche pratique vous expliquant la marche à suivre pour positionner une adresse IP fixe à votre PC (Attention chaque PC de votre réseau doit posséder une adresse IP différente).

Etape 20 : Allez dans le Panneau de configuration et cliquez sur l'icône réseau (Windows 95/98/Me) ou connexions réseau (Windows 2000/XP).

Sous Windows 95/98/Me, la fenêtre des propriétés de la connexion réseau s'affiche.

Sous Windows 2000/XP, cliquez avec le bouton droit de la souris sur "connexion au réseau local" puis cliquez sur "Propriétés".

Windows 95/98/Me

Cochez les deux cases de la section "Partage de fichiers et imprimantes".

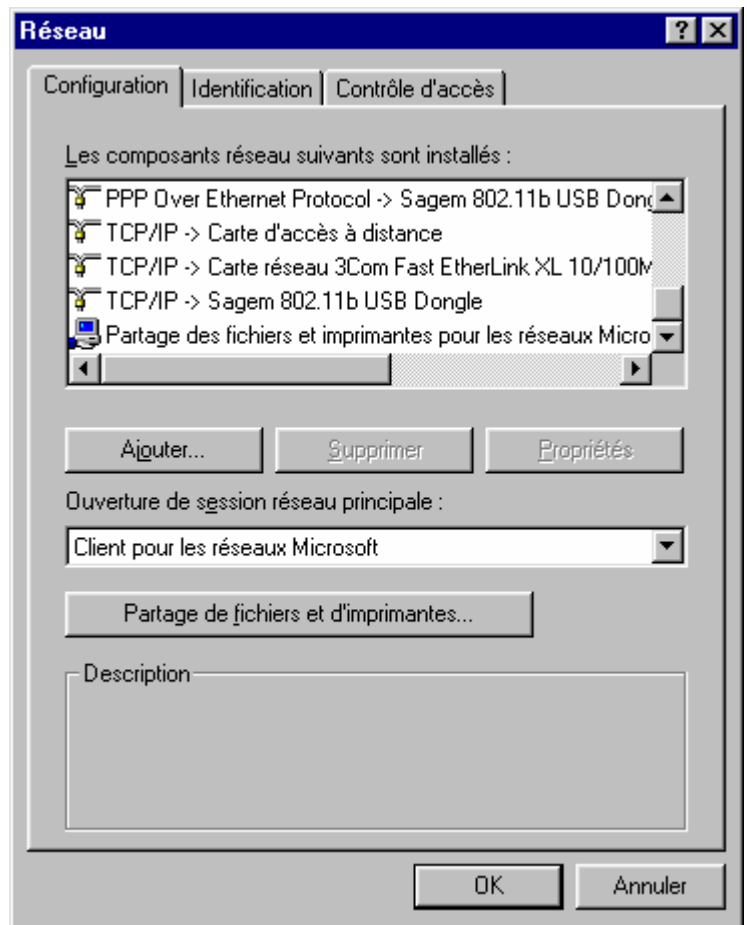


Figure 19 : Fenêtre réseau sous Windows 95/98/Me

Si les protocoles ou services n'apparaissent pas, il faut les installer:

*Cliquez sur **Ajouter** puis sélectionnez Protocole et validez. Enfin sélectionnez TCP/IP et validez pour installer le protocole TCP/IP.*

*Cliquez sur **Ajouter** puis sélectionnez Service et validez. Enfin sélectionnez Partage des fichiers et imprimantes et validez pour installer le partage des fichiers et imprimantes.*

*Cliquez sur **Ajouter** puis sélectionnez Client et validez. Enfin sélectionnez Client pour les réseaux Microsoft et validez pour installer le Client pour les réseaux Microsoft.*

Windows 2000/XP

Vérifiez la présence des lignes suivantes:

- Client pour les réseaux Microsoft.
- Partage de fichiers et imprimantes.
- Protocole Internet TCP/IP.

De plus, les cases en face de ces lignes doivent être cochées.

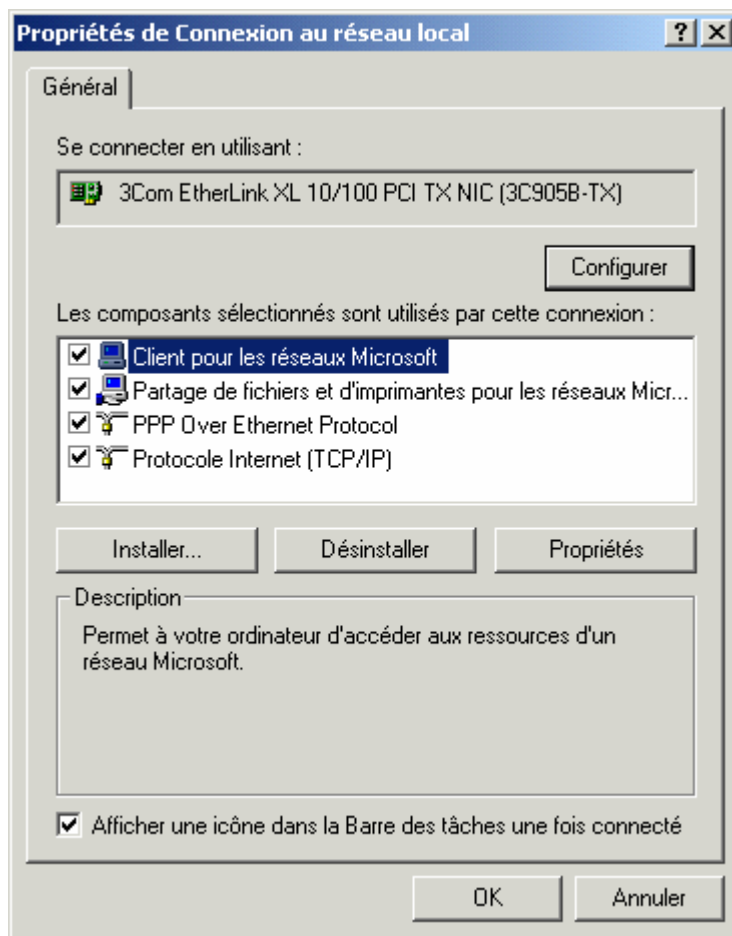


Figure 20 : Propriétés de connexion au réseau local avec Windows 2000/XP

Si les protocoles ou services n'apparaissent pas, il faut les installer:

*Cliquez sur **installer**. Sélectionner Protocole puis cliquez sur **Ajouter**. Enfin sélectionner TCP/IP et cliquez sur **OK** pour installer le protocole TCP/IP.*

*Cliquez sur **installer**. Sélectionner Service puis cliquez sur **Ajouter**. Enfin sélectionner Partage des fichiers et imprimantes et cliquez sur **OK** pour installer le partage des fichiers et imprimantes.*

*Cliquez sur **installer**. Sélectionner Client puis cliquez sur **Ajouter**. Enfin sélectionner Client pour les réseaux Microsoft et cliquez sur **OK** pour installer le Client pour les réseaux Microsoft.*

Etape 21 : Double cliquez sur "TCP/IP" pour Windows 95/98/Me ou sur "Protocole internet (TCP/IP)" pour Windows 2000/XP.

Cochez la case "Utiliser l'adresse IP suivante" (1). Dans le champ "Adresse IP" entrer "192.168.0.x" (2) (remplacer x par 2,3,4..... un chiffre différent pour chaque ordinateur du réseau).

Dans le champ "Masque de sous réseau" entrer "255.255.255.0" (3). Le masque est le même pour tous les ordinateurs.

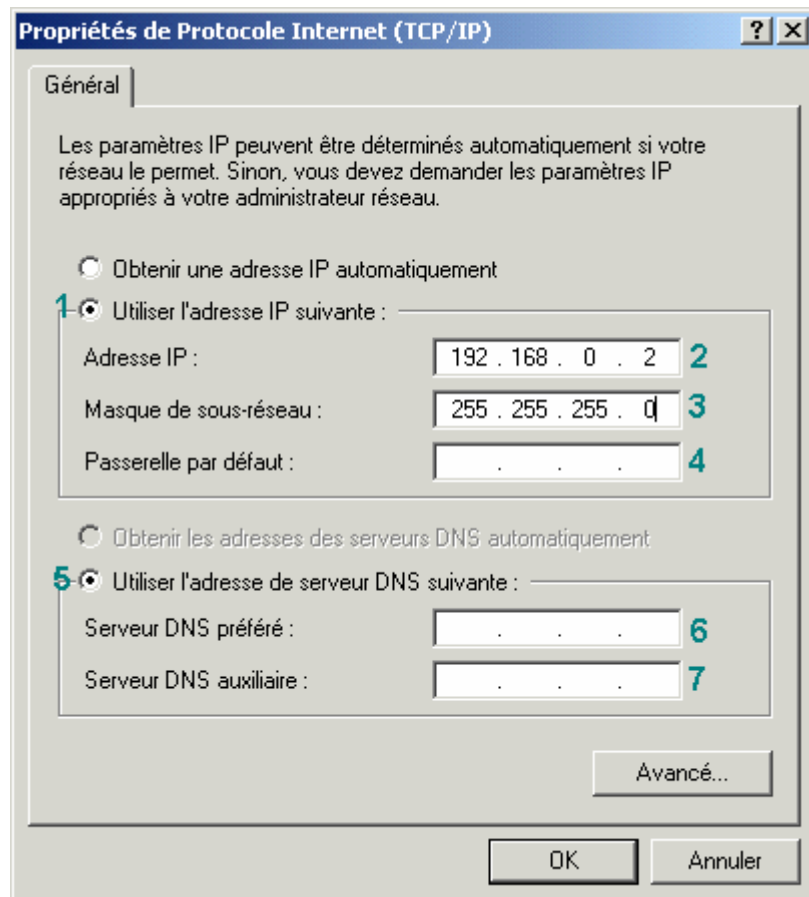


Figure 21 : Propriétés de TCP / IP avec Windows 2000/XP

Si vous utilisez un ordinateur qui permet d'établir la connexion Internet et de la partager (ou un routeur):

- *Mettez son adresse IP dans "Passerelle par défaut" (généralement 192.168.0.1) (4).*
- *Cochez "Utiliser l'adresse de serveur DNS suivante" (5).*
- *Dans "Serveur DNS préféré" mettez l'adresse mise dans la passerelle par défaut (6).*
- *Dans "Serveur DNS auxiliaire", mettez l'adresse DNS de votre Fournisseur d'Accès Internet (7).*